



Optælling af måger og terner på Anholt 2017.

Henning Ettrup.



INDLEDNING

Det er kendt, at der i Ørkenen på Anholt findes kolonier af ynglende store måger. Også terner yngler på øen. Der er dog ikke gennem mange år foretaget systematisk optælling af hverken måger eller terner. Det vil jeg med denne optælling forsøge at råde bod på.

For at se, hvad der foreligger af oplysninger om de ynglende måger og terner fra Anholt, har jeg i forbindelse med optællingen foretaget et udtræk fra Dofbasen og søgt i litteraturen tilbage til omkring 1970.

De seneste beskrevne systematiske optællinger af måger på Anholt er foretaget tilbage i 1970-erne (se Heide-Jørgensen 1979). Heide-Jørgensen optalte i 70-erne kolonierne efter "slavemetoden" ved eftersøgning af og afmærkning af hver enkelt rede for derved at få et ret præcist antal ynglepar (Heide-Jørgensen 1973). Det var dengang muligt at finde (alle?) reder, fordi disse langs kysten var anlagt i lave klitter i tuer af marehalm, midt i Ørkenen i græs-tuer samt i revling i fugtige områder med opvækst af træer og buske. Også Møller (1978) nævner specifikt tal for Sildemåge på øen.

Herefter er der oplysninger om sporadiske optællinger eller givet skøn over antal ynglende par af de forskellige arter. Der er således i Dofbasen indtastet oplysninger fra Anholt om ynglende måger og terner fra 1985 og frem til i dag (Dværgterne dog fra 1981) (se tabel 1), om end der er store huller i oplysningerne.

Nærværende optælling blev foretaget den 16.-17. juni 2017. Optællingen den 16. juni blev foretaget af kolonierne i Ørkenen langs nordkysten, mens optællingen den 17. juni var af kolonierne i den sydlige del af Ørkenen (se figur 1). Vejret den 16. juni var overskyet og blæsende fra VNV, men vurderes at være acceptabelt til optælling. Den følgende dag var solrig med let NV vind og optimal til optælling.

Jeg fravalgte af tidsnød at foretage optælling i den sydvestlige del af Ørkenen, som jeg (fejlagtigt) vurderede var uden større antal måger. Det blev der dog rådet bod på, idet optællingen efterfølgende blev suppleret med oplysninger fra tællinger fra netop den sydvestlige del af Ørkenen foretaget af Carsten B. Olsen, der var på øen 24. juni for at mærke Svartbag. Yderligere er der suppleret med oplysninger fra den 12.-13. juli, hvor jeg sammen med Carsten var på ringmærkningstogt efter Sildemåge i godt vejr.

METODE

På grund af den voldsomme opvækst af Hybenrose og buske af især pil, som mågerne nu ofte placerer rederne i skjul af, er det ikke længere muligt at foretage samme præcise optælling som i 70-erne.

Jeg valgte derfor at finde kolonierne og foretage optællingerne fra en klittop i nærheden, når fuglene var faldet nogenlunde til ro. Ved at tælle fuglene i luften, rugende fugle på rede samt par stående på jorden, vurderer jeg, at optællingen giver et rimeligt sikkert bestandsestimat i kolonien. Jeg har ikke foretaget eftersøgning af reder og unger. Det er dog gjort sporadisk i "Indien", for at få et indtryk af effekten af et naturplejeprojekt, hvor der er blevet foretaget fjernelse af Hybenroser i et forsøg på at genskabe klitheden.

Dato	Nr.	Lokalitet	Par	Par	Par		Par	Par	Par	Par
			Sildemåge	Sølvmåge	Svartbag	pull	Stormmåge	Havterne	Fjordterne	pull
16. juni	0	Havnen (og kysten v. Flakket)						0-2	3	4-5
	1	kysten n f. Pælebakke	22	24	1					
	2	kysten ø f Pælebakke	33-34	2-3	2-3	2+3				
	3	kysten n ø f. Blåbjerg					8-9			
	4	Blåbjerg	40							
	5	kysten ml Blåbjerg og Nordbakke	38-39	7-8	2					
	6	kysten n f Nordbakke	35-40	10						
	7	v Nordbakke			11					
	8	v. Storhøj					2-3	10-12	25-28	
17. juni	9	v f. Fyret	16				1-2			
	10	midt på øen			2-3		3			
	11	Jammerbak	63	21	2					
	12	Jallerbakke	77	14						
	13	Indien	70-80	5-10				2-3		
	14	n f Indien	25-27	8	2-3		0-2			
	15	Sælhøje					2-3			
	16	ø f Sælhøje	22		4					
	17	Totten						10-12	35-40	15-20
24. juni	*18	Porsemosen	80	20	3		9			
	*19	Dværgkrukken		10	5-7					
	*20	N.f. Hermannsgave	45	25			5			
	*21	N.f Hermannsgave					20			
	*22	V. f. Hermannsgave	2	40	1		1-2			
SUM			568-587	186-193	**35-40		51-58	22-29	63-71	15-20

Table 1. Måger og Terner registreret den 16. og 17. juni samt 24. juni og 12.-13. juli 2017 i Ørkenen mv.

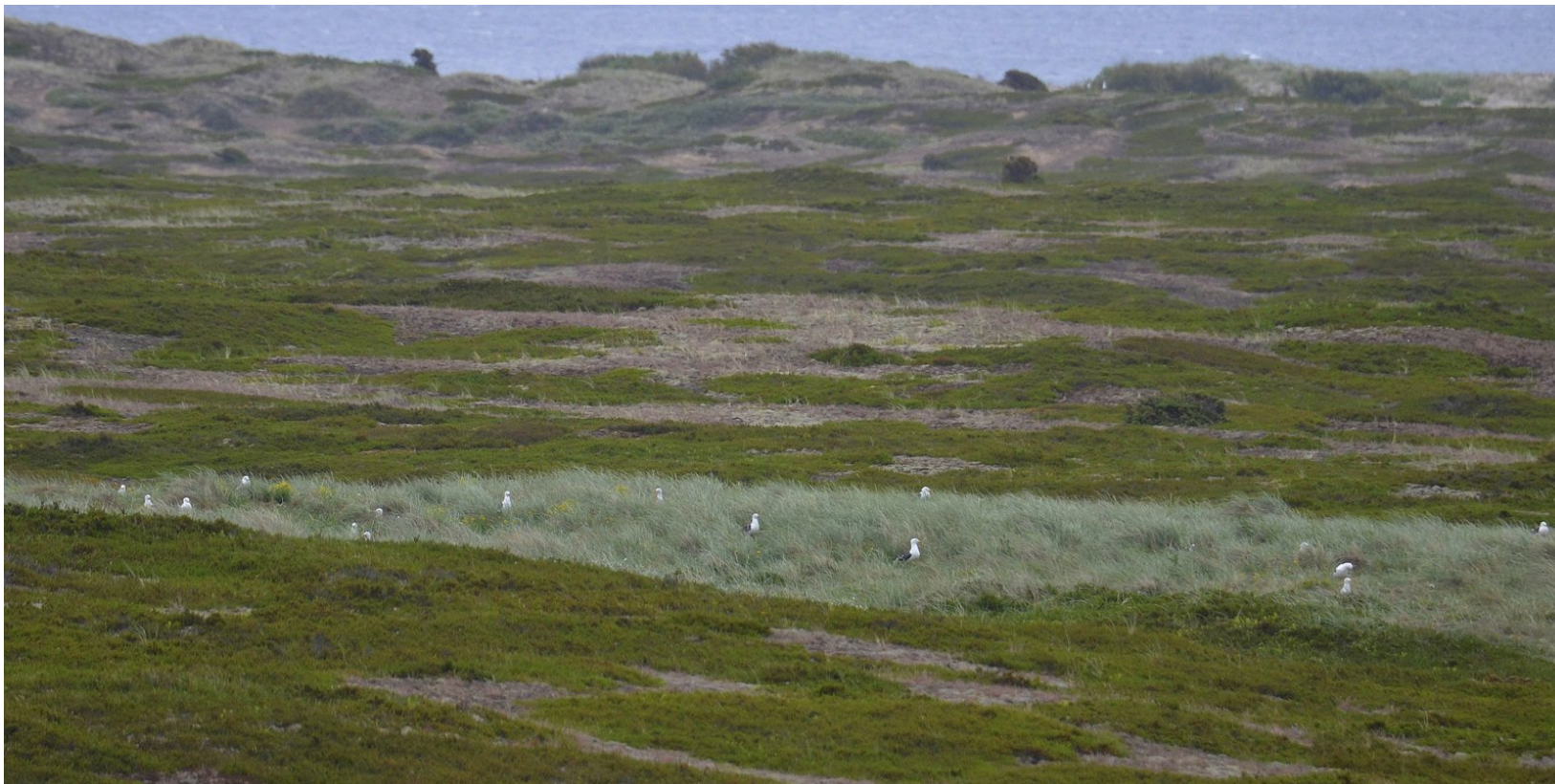
*: Suppleret med data indsamlet 24. juni af Carsten B. Olsen samt den 12 juli i forbindelse med ringmærkning af måger.

**Svartbag er vanskelig at få tal på, da de ligger meget spredt. Det reelle tal er højere end 35-40 par. Et forsigtigt skøn er 50-55 par.

Den 16. juni stod der i blæsten 135 rastende fugle i blandet flok af Sildemåge, Sølvmåge og flest subad. Svartbag sydvest for Pælebakke (lok nr. 1).

Mindst 3/4 af ternene på Totten (nr. 17) vurderet til at være Fjordterne.

2/3 af ternene ved Storhøj (nr. 9) vurderet til at være Fjordterner.



Koloni af Sildemåge placeret i marehalm i Ørkenen.

RESULTATER

Optællingerne viser, at mågerne findes i større og mindre kolonier, ofte bestående af flere arter, fordelt i store dele af Ørkenen. Fordelingen af kolonierne fremgår af kortet (figur 1), hvor numrene henviser til tabel 1.

Kolonierne forekommer langs kysterne indenfor yderste klitrække - men ikke i den centrale del af ørkenen. Eneste undtagelse er de få Svartbage og Stormmåger midt på øen (nr. 10). Desuden findes enkelt-reder af Svartbag fordelt over det meste af Ørkenen.

Foruden de store måger (Svartbag samt Sølv- og Sildemåger) findes også kolonier af Stormmåge (nr. 2 og 21) samt Fjord- og Havterne (nr. 8 og 17), mens der på Totten (nr. 17) også yngler Dværgerterne.



Figur 1. Fordeling af kolonier af måger og terner i Ørkenen på Anholt. Numrene henviser til tabel 1. Blå linie er optællerruten den 16. juni, violet linie er optællerruten den 17. juni og den gule er ruten gået den 12. juli.

Sølv- og Sildemåge er relativt nemme at optælle, da de yngler i tætte kolonier, mens Svartbagene yngler mere spredt, men ofte i udkanten af kolonierne af Sølv- og Sildemåge. Stormmågen findes mere spredt end Sølv- og Sildemågen, og i mindre antal.

ARTSGENNEMGANG

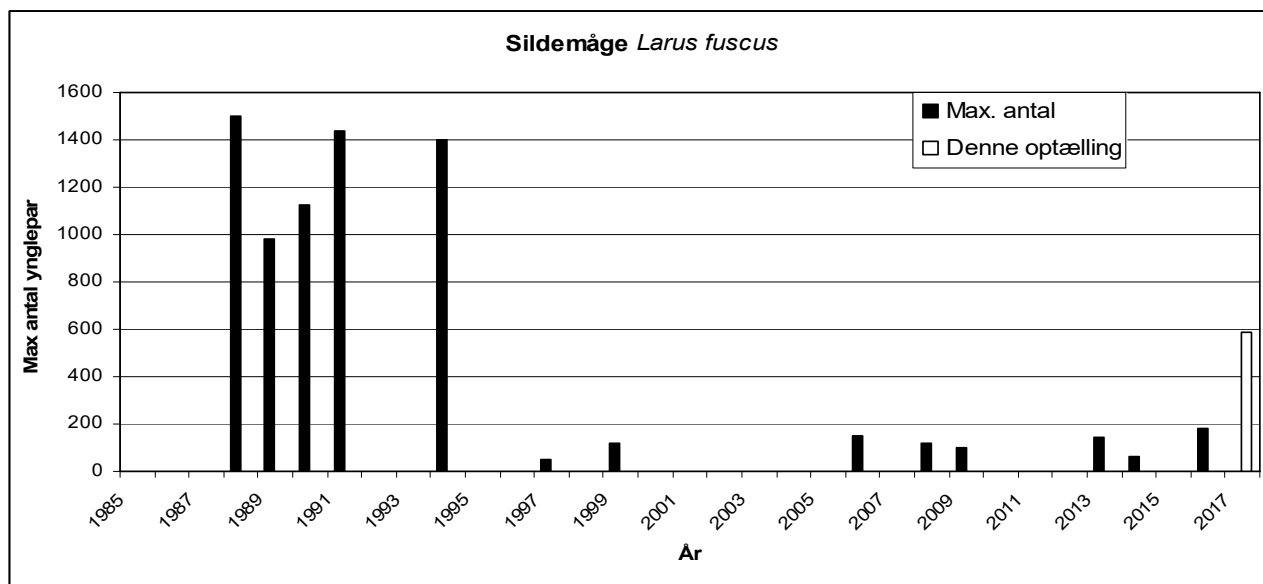
Sildemåge *Larus fuscus*

Der blev i alt optalt 568-587 par sildemåger fordelt på 13 kolonier fordelt langs kysten i det meste af Ørkenen (se tabel 1). Kun én koloni lå ikke ved kysten (nr. 4). Arten er den talrigest ynglende måge på Anholt. Kolonierne var placeret både i tuer af Marehalm, under pilebuske og under Rynket Rose. Kun hvor der var foretaget fjernelse af Rynket Rose, var rederne placeret frit i sandet eller på urter.



Koloniernes størrelse lå generelt på omkring 20-80 par, undtaget er nr. 9 nær Fyret med 16 par og nr. 22 ved Hermannsgave med 2 par.

Af antal indrapporterede ynglepar af Sildemåge, som er indtastet i Dofbasen, ser det ud til, at bestanden toppede i første halvdel af 1990-erne med 1400-1500 ynglepar (figur 2 og bilag 1a), hvorefter der har skete en voldsom nedgang i ynglebestanden midt i 1990-erne. Det er dog usikkert hvor hurtig nedgangen skete, da der kun foreligger få og sporadiske oplysninger/tællinger fra perioden efter 1994. Disse tal tyder på, at der siden har ynglet i størrelsesordenen 120-200 par. Set i forhold til de knap 600 par, som optællingen i 2017 viste, må det anses for, at oplysningerne i Dofbasen om bestandsstørrelsen har været en underestimering af den reelle bestands størrelse.



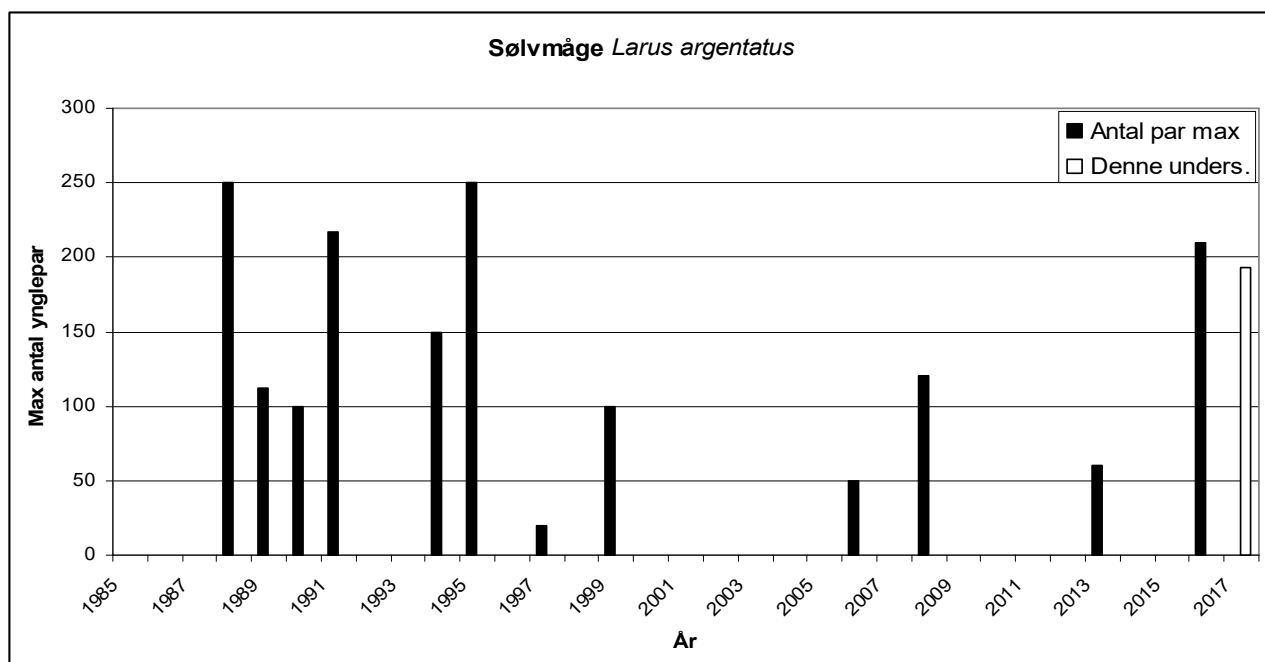
Figur 2. Maksimale antal ynglepar af Sildemåge på Anholt, indtastet i Dofbasen (sort) og optalt i denne undersøgelse (hvid).

Sølvmåge *Larus argentatus*

Der blev optalt i alt 186-193 par Sølvåger, eller 1/3 af antallet af Sildemåger (tabel 1). De fleste kolonier ligger i tilknytning til Sildemågernes kolonier. Undtaget er kolonien ved Hermannsgave (nr. 22) som er den største (40 par) og Dværgkrukken (nr. 19). Kolonierne er næsten alle mindre end Sildemågekolonierne.

Ses på antallet af indrapporteringer, som er foretaget til Dofbasen (figur 3 og bilag 1b), kan det se ud som om, der også skete en nedgang, omend mindre end hos Sildemåger, i bestanden af Sølvmåge efter midten af 1990-erne, hvor bestanden toppede med 250 par. Men ligesom hos Sildemåge er der fra 1995 og den efterfølgende periode kun få og sporadiske yngletal indtastet i Dofbasen, som tyder på et antal på op til 120 par. Fra 2016 foreligger dog oplysning om 150-210 ynglepar, hvilket stemmer fint overens med det i 2017 optalte antal.





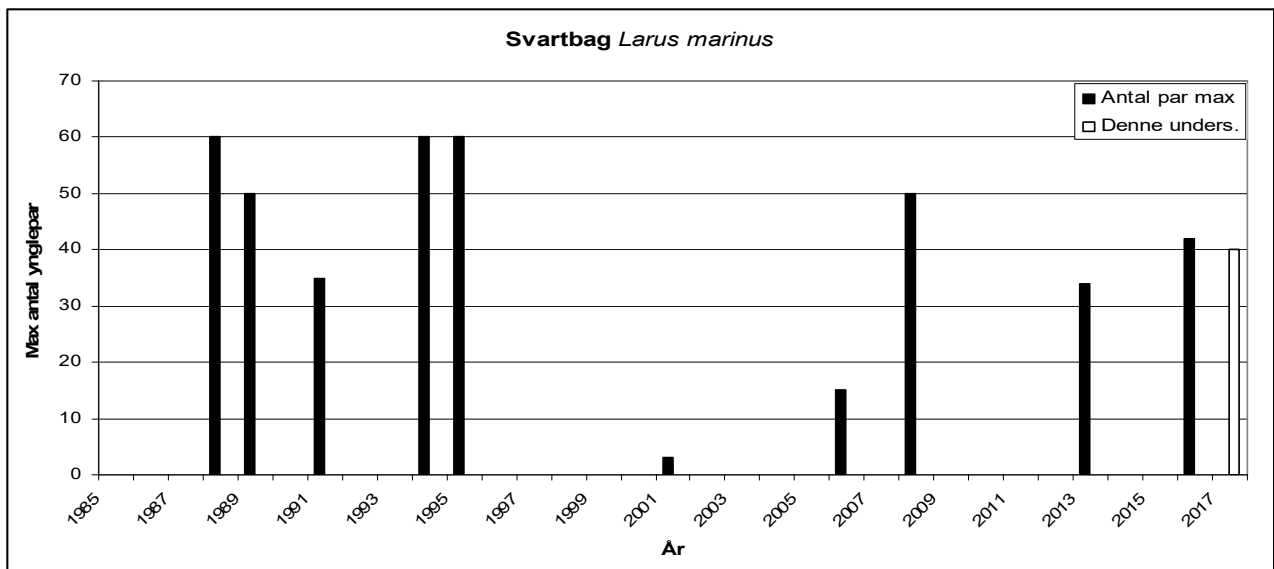
Figur 3. Maksimale antal ynglepar af Sølvmåge på Anholt, indtastet i Dofbasen (sort) og optalt i denne undersøgelse (hvid).

Svartbag *Larus marinus*

Der er optalt i alt 35-40 par Svartbag (tabel 1). Det er vanskeligt at få et præcist antal, da de yngler meget spredt. De har dog ofte rede i kanten af kolonierne med andre måger, eller i "løse" kolonier. Ofte er reden blot en fordybning i sandet eller i en lyngtue. Det faktiske antal vurderes - ud fra antal sete fugle - derfor at være højere end det optalte antal, formentligt 50-55 par.



Af oplysninger om ynglepar indtastet i Dofbasen, ser det ud som om arten har været stabil i en længere periode på øen (figur 4, bilag 1c). Måske har der været en nedgang i bestanden i perioden 1995-2008, men der foreligger for få og sporadiske oplysninger fra perioden til at man kan dokumentere udviklingen.

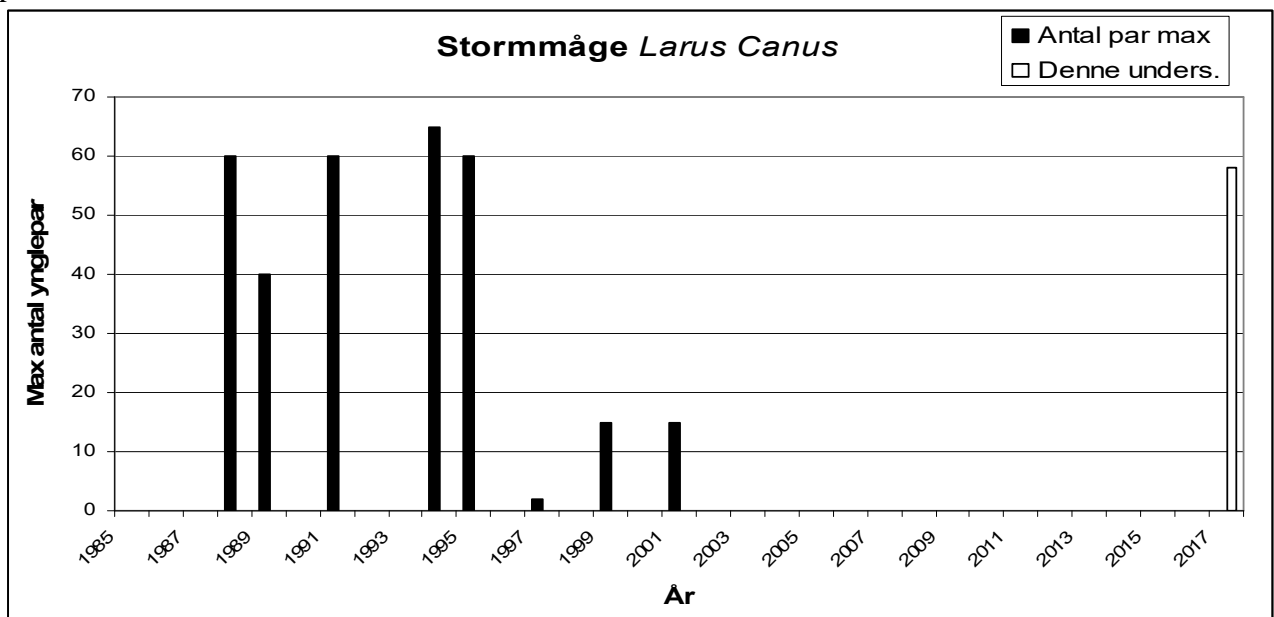


Figur 4. Maksimale antal ynglepar af Svartbag på Anholt, indtastet i Dofbasen (sort) og optalt i denne undersøgelse (hvid).

Stormmåge *Larus canus*

Også Stormmågen yngler på Anholt, selv om der kun er lidt ekstensivt landbrug på øen. Der er optalt 51-58 par, men et er vanskeligt at få et præcist antal, da den yngler i småkolonier eller enkeltvis spredt i Ørkenen, men der er næppe mere end 60-65 par. Den største koloni findes på sydøen (nr.21, tabel 1) med ca. 20 par.

Bestanden af Stormmåge ser ud til at have været stabil i perioden fra midt 1980-erne og til midt 1990-erne med omkring 60 ynglepar (figur 5 og bilag 1d). Herefter foreligger kun tre oplysning i Dofbasen (seneste fra 2001, bilag 1d), hvorfor der ikke på den baggrund kan siges noget bestandsstørrelse eller udvikling i perioden. Det må dog formodes, at den har været ynglefugl i hele perioden.



Figur 5. Maksimale antal ynglepar af Stormmåge på Anholt, indtastet i Dofbasen (sort) og optalt i denne undersøgelse (hvid).

Hættemåge *Chroicocephalus ridibundus*

Hættemågen yngler ikke længere på Anholt efter ophør af landbrugsdrift på øen. Men den har i en periode frem til ca. 1995 ynglet fåtalligt i Flakket (Heide-Jørgensen 1979) inden det groede til, samt i Ørkenen med op til omkring 20 par (bilag 1e).

Dværgterne *Sternula albifrons*

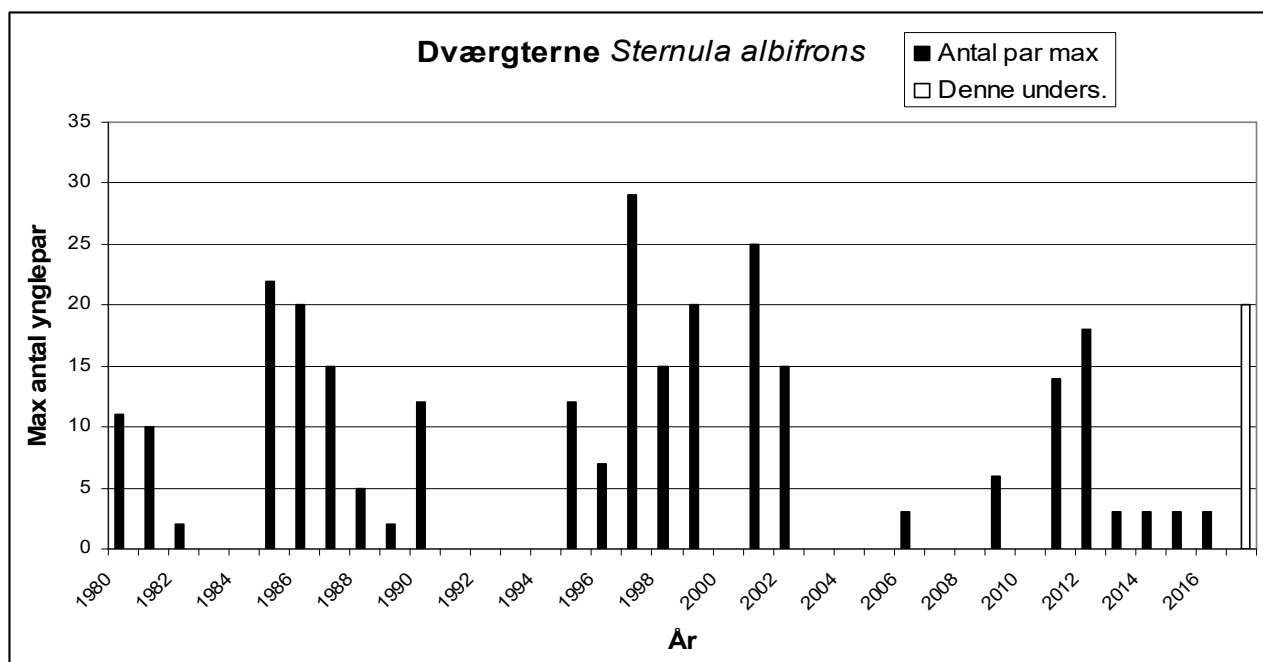
Dværgternen har en af sine få faste ynglesteder i Østjylland på Anholt. På Totten yngler den lille - men ret stabile bestand. Den er optalt til 15-20 par (tabel 1). Det præcise antal er usikkert, da optællingen ikke skete under optimale forhold (stor afstand og varmeflimmer). Frem til midt i 90-erne har den ynglet med den største koloni på stranden ud for Flakket. Men kombinationen af strandens nedbrydning samt øget færdsel af turister på stranden, har gjort, at den ikke længere har fred her - og derfor nu yngler sporadisk her.



Af de foreliggende oplysninger i Dofbasen (figur 6 og bilag 2a), ser det ud som om bestanden over de seneste årtier har været stabil på 20-30 par - omend meget svingende fra år til år. Der mangler dog generelt oplysninger i Dofbasen, om det er tilfældige registreringer eller totaloptællinger, som er indtastet.



Som de fleste andre steder er Dværgternen også på Anholt truet af vores øgede færdsel på strandene. Ved Flakket har kombinationen af strandens nedbrydning samt øget færdsel af turister gjort, at den ikke længere har fred her - og derfor nu kun yngler sporadisk her. Det betyder, at den i dag er presset ud på den østligste lukkede del af øen. Den forsøger årligt (?) dog stadig at etablere sig andre steder på kysten, men måtte i år opgive et forsøg på Skejnæs Hage på Sønderstrand (pers. med. Frank Svensson).



Figur 6. Maksimale antal ynglepar af Dværgterne på Anholt, indtastet i Dofbasen (sort) og optalt i denne undersøgelse (hvid).

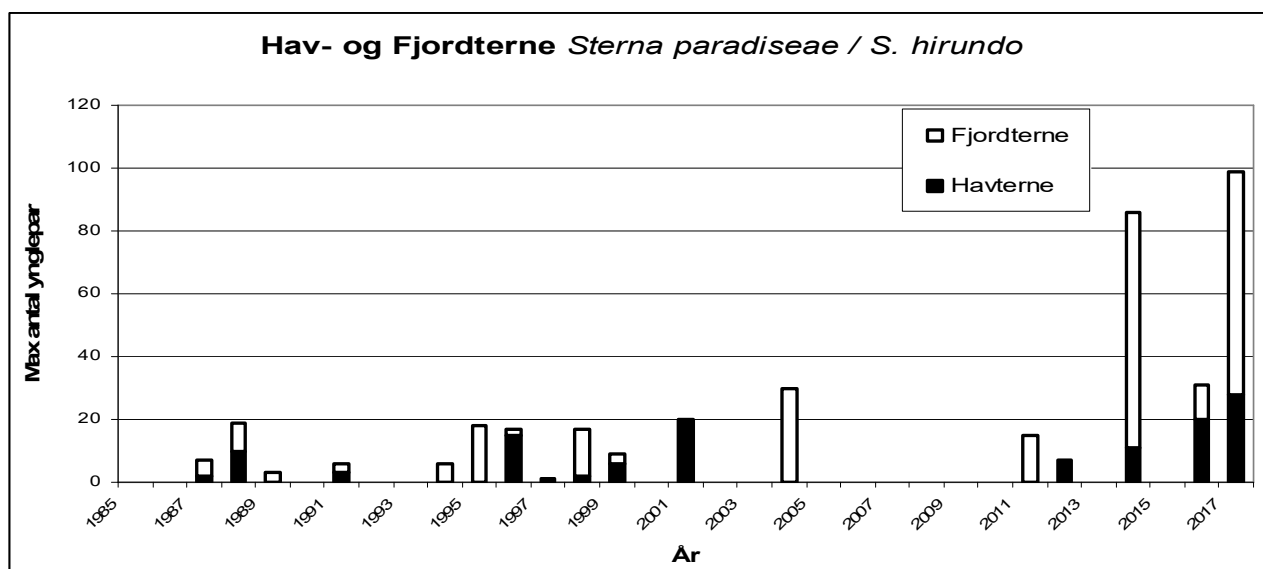
Fjordterne *Sterna hirundo*

De foreliggende optællinger af Fjordterne og Havterne i Dofbasen giver nogle udfordringer. Det er to arter, som er vanskelige at skelne fra hinanden i felten og samtidig forekommer de i blandede kolonier. Mit indtryk er dog, at der forekommer væsentligt flere Fjordterner end Havterner. Jeg har vurderet fordelingen af de to arter og er kommet frem til at Fjordterne udgør hhv. 2/3 i kolonien i Ørkenen (nr. 8) og 3/4 i kolonien på Totten (nr. 17).

Der er optalt 63-71 par Fjordterner fordelt på 2 næsten lige store kolonier, én i Ørkenen (figur 1, nr. 8) og én på Totten (nr. 17, tabel 1). Hertil kommer 3 par på midtermolen i havnen.

Ser man på indtastningerne i Dofbasen er der store huller i indrapporteringerne efter årtusindskiftet, ligesom der er store svingninger i antal indrapporterede ynglefugle (figur 7 og bilag 2b). Det kunne dog tyde på, at antallet af ynglefugle har været stigende siden årtusindskiftet. På samme måde som dværgterner lider Fjordterner under øget færdsel på stranden ved Flakket, hvor den ikke længere yngler samt formentlig også i ørkenen.





Figur 7. Maksimale antal ynglepar af Hav- (sort) og Fjordterne (hvid) på Anholt, indtastet i Dofbasen og optalt i denne undersøgelse.

Havterne *Sterna paradisaea*

Som nævnt under Fjordterne er antallet usikkert, da Havterne er vanskelig at skelne fra Fjordterne i felten. Der er optalt et antal på 22-29 par hovedsageligt fordelt på de to samme kolonier som Fjordterne (nr. 8 og nr. 17). Der er dog også noteret 0-2 par ved Flakket og 2-3 par i Indien (tabel 1).



Som for de øvrige arter er der store huller i oplysningerne i Dofbasen (Figur 7), og der foreligger ingen tal fra perioden 2002-2011 (bilag 2c). Det er ud fra de foreliggende oplysninger ikke muligt at sige noget sikkert om bestandsudviklingen på øen, men den kunne formodes at have været stabil, omend svingende på omkring 10-20 par. Den lider formentlig i lige så høj grad som de andre ternere at den øgede trafik på

stranden især ved Flakket (og måske også i ørkenen).

Splitterne *Sterna sandvicensis*

Yngler ikke på øen, men der foreligger oplysning om ét enkelt ynglepar i Ørkenen i 1999.

Den ses dog ofte rastende på øen, således også 5 på Nordstrand 16/6 og 15 på Totten 17/6 i år.

DISKUSSION

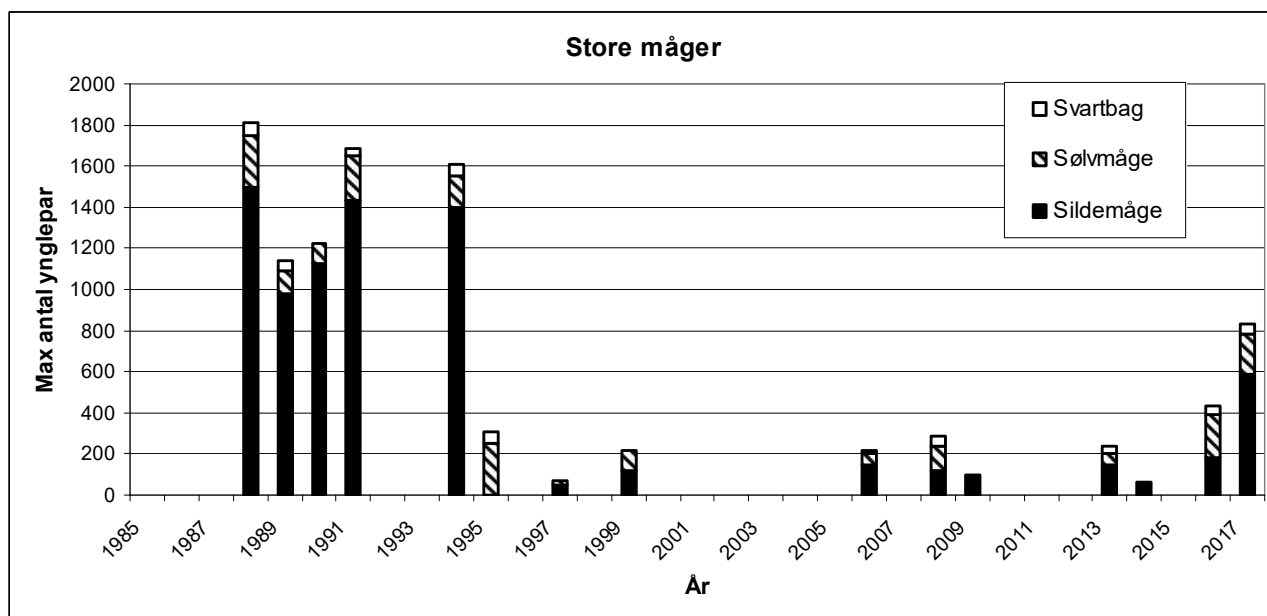
Anholt er en vigtig ynglelokalitet for måger og ternere. Mågerne yngler i Ørkenen hovedsageligt i et bælte langs nordkysten og sydkysten indenfor yderste klitrække, mens ternerne yngler på stranden samt i én koloni i Ørkenen.

For at få et indtryk af bestandsudviklingen gennem de seneste årtier, er foretaget udtræk fra Dofbasen om antal ynglepar (og ynglefugle). Oplysningerne fremgår af bilag 1 (måger) og bilag 2 (terner). For de fleste arter, måske på nær Dværgterne, er der store huller i oplysningerne, især efter årtusindeskiftet, men for mågerne allerede fra midten af 1990-erne. Det er derfor vanskeligt at sige noget sikkert om bestandsudviklingen for de fleste arter.

Der foreligger dog enkelte oplysninger fra først i 1970-erne, som kan give en indikation på udviklingen. Antallet af Sildemåge lå i 1972 på 864 par og i 1973 på 732 par (Møller 1978) mens 784 par Heide-Jørgensen (1979) opgiver antallet i 1973 til 784 par. Antallet af Sølvmåge opgives i 1973 til 144 par, mens antallet af Svartbag ligger mellem 5-15 par årligt i perioden 1971-1978 (Heide-Jørgensen 1979).

Sammenlignes med tallene fra denne undersøgelse ser det ud som om bestanden af store måger toppede i første halvdel af 1990-erne, hvorefter der sker en generel nedgang (figur 8). Nedgangen dækker dog over, at det især er antallet af Sildemåge, som er stærkt reduceret siden midt i 1990-erne, mens antallet af Sølvmåge og Svartbag over perioden har været stabil, men formentlig svingende.

I forhold til oplysningerne fra 1970-erne ser det ud til, at der har været en mindre nedgang i antallet af Sildemåge til 575 par, en mindre fremgang for Sølvmåge til omkring 190 par, mens Svartbag er gået markant frem til omkring 50 par (se tabel 1).



Figur 8. Summeret maksimalt antal ynglepar af de store måger (Sildemåge, Sølvmåge og Svartbag).

Årsagen til Sildemågens pludselige nedgang midt i 1990-erne er ukendt, men kan måske have noget at gøre med nedgang i adgang til føde. Sildemågen er en udpræget fiskespiser, og levede bl.a. i stort omfang af udsmid fra (mindre?) fiskebåde, hvis antal er blevet voldsomt reduceret. Ej heller den store fremgang for Svartbag siden 1970-erne foreligger der oplysninger om, men kan måske have noget at gøre med, at den har etableret sig i perioden, hvor der var losseplads på øen.

For ternerne ser det ud som om bestanden af Dværgterne har været stabil med meget svingende over perioden, mens bestanden af Havterne er øget jævnt (fordoblet?) siden midten af 1980-erne. Tilsvarende er bestanden af Fjordterne 10-doblet siden midt i firserne, måske med størst tilvækst de seneste 5-10 år (se figur 7). Sammenlignes med oplysninger fra 1970-erne yngede den i et antal på 10-25 par i perioden 1972-1978. Fjordterne derimod ser ud til at være øget væsentligt i antal siden 1970-erne, hvor der i perioden 1972-1978 er noteret 10-20 par forskellige steder på øen. Havterne benævnes meget fåtallig med blot 2-5 ynglepar i perioden 1972-78 (Heide-Jørgensen 1979), hvilket er lavere end i dag.

Ofte får øget turisme skyld for at påvirke de kolonirugende fugle negativt på grund af forstyrrelse. Det er også tilfældet på Anholt, selv om det ikke umiddelbart ses af tallene. Det er dog tydeligt, at

den stigende turisme på øen har betydet, at især ternerne på stranden bliver forstyrret af den øgede færdsel, men også mågerne i Ørkenen udsættes for mere forstyrrelse af gående.

For ternerne har det betydet, at de er flyttet til uforstyrrede områder på det afspærrede Totten og afsides beliggende sted i Ørkenen, så de ikke forstyrres så ofte, og derved kan opretholde bestanden. Derimod har det betydet, at det traditionelle ynglested ved Flakket stort set er blevet opgivet, selv om både Dværgterne og Havterne næsten årligt forsøger sig her og andre steder på de populære strande – dog uden resultat.

Også mågerne udsættes for generende forstyrrelser, når turister bevæger sig gennem ørkenen. Det betyder, at mågerne forlader deres reder, hvorved æg og unger udsættes for øget prædation fra de andre måger. I forhold til kolonierne i 70-erne, som lå mere åbent mellem græstuer, så er mange af rederne af Sølv- og Sildemåge i dag godt gemte mellem og i buske og roser. Måske har denne opvækst af buske og roser de senere år, modvirket effekten af forstyrrelsen, men viden om problematikken mangler.

Naturpleje

Norddjurs kommune har i 2016-2017 foretaget pleje på Anholt med henblik på at begrænse udbredelsen af Hunde-/Hybenrose langs kysten af Ørkenen. Det har betydet, at der også er fjernet roser i nogle af mågekolonierne (desværre helt ind i april måned) langs Sønderstrand. Jeg forsøgte i forbindelse med optællingen at vurdere om der har været en effekt heraf på mågerne. På steder, hvor der var fjernet roser, var der sket opvækst af spredte urter, især Brandbæger, i det bare sand, som er efterladt efter rydningen af roser. I urterne havde nogle af mågerne etableret deres reder. Andre måger havde anlagt deres reder under eller i kanten af pilebuske.



Det er ikke muligt at vurdere, om rydningerne har haft direkte negativ påvirkning på antallet af ynglepar, da der ikke foreligger præcise oplysninger om antal ynglepar fra kolonierne.

For at få en idé om fjernelsen af roserne kan have en effekt på mågebestanden, blev der derfor foretaget en gennemgang af kolonien i Indien (nr. 13), hvor der både var arealer der var ryddet for roser, og urørte arealer med lave pilebuske.

En gennemgang viste, at der var større prædation af reder der lå forholdsvis åbent i områderne, hvor der var ryddet roser. Der fandtes mange præderede æg og unger, ligesom der var reder med blot ét æg. I modsætning hertil var 2-3 æg i de fleste reder under pilebuskene. Her blev også kun fundet få præderede æg.

Noget tyder således på, at rydningen af roser har haft indflydelse på mågernes ynglesucces. Om det på sigt vil påvirke bestanden af måger på grund af lavere ungeproduktioner uvist. Måske er effekten midlertidig, da det må forventes at der i løbet af en kortere årrække vil indfinde sig vegetation i form af småbuske som pil og porse samt græsser, som igen gør det muligt for mågerne at finde tilstrækkelig beskyttelse for reder og unger.

TAK

DOF-Østjylland takkes for økonomisk støtte til finansiering af optællingsturen. Ligeledes tak til Carsten Olsen for oplysninger samt selskab på anden del af turen.

LITTERATUR

Heide-Jørgensen, M. 1973: Mågekolonierne på Anholt. Søravnen, 1 1973: 10-13.

Heide-Jørgensen, M. 1979: Status over ynglefugle og oversomrende fugle på Anholt 1971-1978.. Flora og Fauna 85 1979: 37-44.

Møller, A. P. 1978: Mågernes Larinae yngleudbredelse, bestandsstørrelse og –ændringer i Danmark, med supplerende oplysninger om forholdene i det øvrige Europa. DOFT 72: 15-39.

BILAG 1, Måger

År	Lokalitet	Antal par min	Antal par max	Note
1973	Ørkenen		864	Pape Møller 1978
1974	Ørkenen		732	
1985				Pape Møller 1978
1986				
1987				
	Ørkenen	1000	1200	
1988	Ørkenen	1500	1500	
1989	Ørkenen	945	980	
1990	Ørkenen	982	1123	
1991	Ørkenen	1365	1435	
1992				
1993				
1994	Ørkenen	1400	1400	
1995				
1996				
1997	Porsemosen	50	50	
1998				
1999	Anholt	120	120	
2000				
2001				
2002				
2003				
2004				
2005				
	Anholt	120	150	
2006	Ørkenen	50	50	
2007				
	Ørkenen	90	120	
2008	Ørkenen	45	45	
2009	Ørkenen	100	100	
2010				
2011				
2012				
2013	Ørkenen	145	145	Totaltælling
2014	Ørkenen	35	60	
2015				
2016	Ørkenen	130	182	
2017	Ørkenen	568	587	Denne optælling

1a: Antal ynglepar af Sildemåge indtastet i DOF-basen.

År	Lokalitet	Antal par min	Antal par max
1985			
1986			
1987			
	Ørkenen	120	150
1988	Ørkenen	250	250
1989	Ørkenen	99	112
1990	Anholt	100	100
1991	Ørkenen	200	217
1992			
1993			
1994	Ørkenen	150	150
1995	Ørkenen	250	250
1996			
1997	Porsemosen	20	20
1998			
1999	Anholt	85	100
2000			
2001			
2002			
2003			
2004			
2005			
2006	Anholt	20	50
2007			
	Ørkenen	100	120
2008	Ørkenen	55	55
2009			
2010			
2011			
2012			
2013	Ørkenen	60	60
2014			
2015			
2016	Ørkenen	150	210
2017	Ørkenen	186	193

1b: Antal ynglepar af Sølvmåge indtastet i DOF-basen.

År	Lokalitet	Antal par min	Antal par max
1985			
1986			
1987			
1988	Ørkenen	50	60
1989	Ørkenen	50	50
1990			
	Ørkenen	35	35
1991	Ørkenen	22	22
1992			
1993			
1994	Ørkenen	60	60
1995	Ørkenen	60	60
1996			
1997			
1998			
1999			
2000			
2001	Anholt	3	3
2002			
2003			
2004			
2005			
2006	Anholt	10	15
2007			
2008	Ørkenen	40	50
2009			
2010			
2011			
2012			
2013	Ørkenen	34	34
2014			
2015			
2016	Ørkenen	30	42
2017	Ørkenen*	35	40

*: Formentlig undervurderet

1c: Antal ynglepar af Svartbag indtastet i DOF-basen.

År	Lokalitet	Antal par min	Antal par max
1988	Ørkenen	48	60
1989	Ørkenen	30	40
1990			
1991	Ørkenen	60	60
1992			
1993			
1994	Ørkenen	60	65
1995	Ørkenen	50	60
1996			
1997	Porsemosen	2	2
1998			
1999	Ørkenen	10	15
2000			
2001	Kragebakke	10	15
2017	Ørkenen	51	58

1d: Antal ynglepar af Stormmåge indtastet i DOF-basen.

År	Lokalitet	Antal par min	Antal par max
1985			
1986			
1987			
	Ørkenen	5	10
1988	Ørkenen	17	17
1989	Ørkenen	1	1
1990			
1991	Ørkenen	2	2
1992			
1993			
	Flakket	20	20
1994	Ørkenen	4	4
1995	Anholt	15	15
2017	Anholt		0

1e: Antal ynglepar af Hættemåge indtastet i DOF-basen.

BILAG 2 – Terner

År	Lokalitet	Antal par min	Antal par max	År	Lokalitet	Antal par min	Antal par max
1980	Flakket	10	11		Totten	2	4
1981	Anholt	1	10		Nordstrand	2	2
1982	Anholt	1	2	2009	Flakket	2	2
1983				2010			
1984				2011	Anholt	12	14
	Anholt	22	22		Flakket	16	18
	Anholt	4	5	2012	Totten	1	4
1985	Ørkenen	1	1		Nordstrand	1	1
1986	Flakket	15	20	2013	Flakket	16	18
1987	Anholt	10	15	2014	Totten	2	3
	Anholt	2	3	2015	Flakket	2	3
1988	Nordstrand	3	5	2016	Totten	3	3
1989	Anholt	2	2	2017	Totten	15	20
	Nordstrand	2	2				
1990	Flakket	10	10				
1991							
1992							
1993							
1994							
	Nordstrand	8	8				
1995	Pakhusbugten	4	4				
	Sønderstrand	1	3				
	Flakket	1	2				
1996	Totten	1	2				
	Sønderstrand	1	1				
	Flakket	2	3				
1997	Totten	20	25				
1998	Totten	15	15				
1999	Totten	15	20				
2000							
2001	Totten	20	25				
2002	Totten	15	15				
2003							
2004							
2005							
2006	Flakket	3	3				
2007							
2008							

2a: Antal ynglepar af Dværgerne indtastet i DOF-basen. Nogle år foreligger flere tal fra samme lokalitet.

Fjordterne				Havterne			
År	Lokalitet	Antal par min	Antal par max	År	Lokalitet	Antal par min	Antal par max
2017	Totten	35	40	2017	Totten	10	12
	Ørkenen	25	28		Ørkenen	10	12
	Havnen	3	3		Indien	2	3
			Flakket		0	2	
2016	Havnen	1	1	2016	Nordstrand	15	20
	Nordstrand	5	10	2015			
2015				2015			
2014	Totten	75	75	2014	Totten	5	10
					Nordstrand	1	1
2013				2013			
2012				2012	Flakket	2	3
					Ørkenen	2	2
					Totten	1	2
					Flakket	1	2
2011	Anholt	10	15	2011			
2010				2010			
2009				2009			
2008				2008			
2007				2007			
2006				2006			
2005				2005			
2004	Ørkenen	30	30	2004			
2003				2003			
2002				2002			
2001				2001	Totten	15	20
2000				2000			
1999	Ørkenen	2	3	1999	Flakket	1	1
					Totten	5	5
1998	Ørkenen	15	15	1998	Flakket	1	1
	Ørkenen	4	6		Totten	1	1
	Ørkenen	10	10				
1997				1997	Flakket	1	1
1996	Flakket	1	2	1996	Nordstrand	15	15
1995	Nordstrand	15	17	1995			
	Nordstrand	2	6				
	Pakhusbugten	1	1				
1994	Ørkenen	5	6	1994			
1993				1993			
1992				1992			
1991	Totten	3	3	1991	Ørkenen	3	3
1990				1990			
1989	Anholt	3	3	1989			
1988	Nordstrand	2	2	1988	Anholt	5	10
	Totten	5	7		Anholt	2	2
1987	Anholt	5	5	1987			
1986				1986			
1985				1985			

2b (venstre): Antal ynglepar af Fjordterne indtastet i DOF-basen. Nogle år foreligger flere tal fra samme lokalitet. **2c (højre):** Antal ynglepar af Havterne indtastet i DOF-basen. Nogle år foreligger flere tal fra samme lokalitet