

# **Pilotprojekt Nationalpark Mols**

## **Oversigt over fugle og fuglelokaliteter i undersøgelsesområdet**

**Sammenstillet af  
Peter Lange  
med bidrag fra Jens P. Lomholt & Lars P. Johansson**

**december 2004**



**Dansk Ornitologisk Forening**  
**Landsforeningen for fugleinteresserede og fuglebeskyttelse**

**Lokalafdelingen i Århus Amt  
Louisevej 100  
8220 Brabrand  
[www.dofaarhus.dk](http://www.dofaarhus.dk)**

## Indhold

<b>2. Indledning.....</b>	<b>3</b>
<b>3. Fuglearterne i undersøgelsesområdet.....</b>	<b>4</b>
<b>3.1. Ynglefugle.....</b>	<b>5</b>
<b>3.2. Rastefugle.....</b>	<b>14</b>
<b>4. Lokalitetsgennemgang.....</b>	<b>16</b>
<b>5. Litteratur/kilder.....</b>	<b>22</b>

### Appendix

#### Appendix 1:

Uddrag af afsnit om Ebeltoft Kommune fra: Fuglelokaliteterne i Århus Amt, af Morten Nielsen & Peter Lange, udgivet af DOF 1998.

#### Appendix 2:

Uddrag af afsnit om Rønde Kommune fra: Fuglelokaliteterne i Århus Amt, af Morten Nielsen & Peter Lange, udgivet af DOF 1998.

#### Appendix 3:

Klassifikation af fuglelokaliteter, fra: Fuglelokaliteterne i Århus Amt, af Morten Nielsen & Peter Lange, udgivet af DOF 1998.

#### Appendix 4:

Rødliste for fugle, Skov- og Naturstyrelsen 1998.

#### Appendix 5:

Liste over danske ynglefugle på Fuglebeskyttelsesdirektivets bilag 1.

## 2. Indledning

Denne rapport præsenterer DOFs nuværende viden om fuglene og fuglelokaliteterne i undersøgelsesområdet for pilotprojektet *Nationalpark Mols Bjerge*.

Rapportens første del beskriver forekomsten af en række karakteristiske og/eller rødlistede fuglearter i undersøgelsesområdet. Hvor det er relevant omtales artens krav til biotop og evt. beskyttelsesbehov eller forslag til pleje og forbedringer af artens levesteder indenfor undersøgelsesområdet.

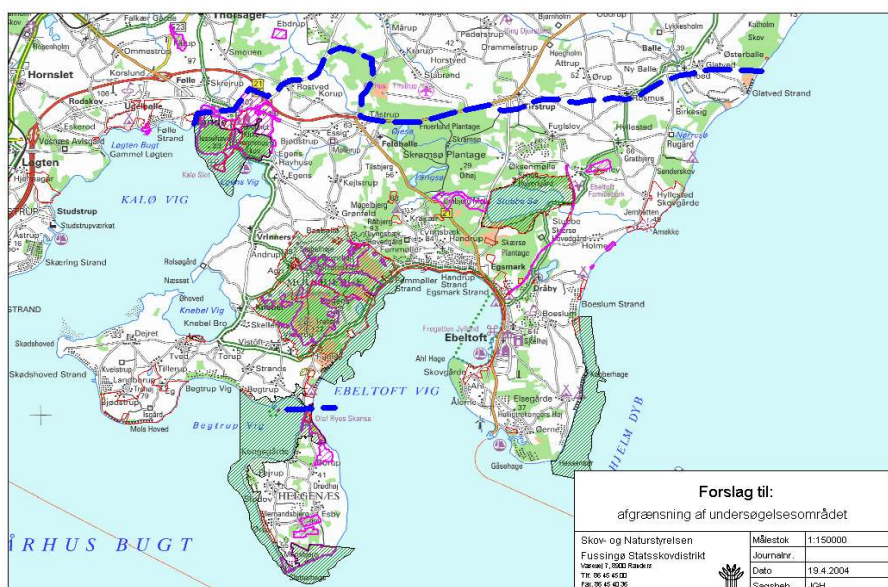
Dernæst følger en lokalitetsgennemgang, der hovedsageligt bygger på informationer indsamlet under DOFs projekt *Fuglenes Danmark*, der fandt sted 1993-1996. Resultaterne af lokalitetsundersøgelserne i Århus Amt er præsenteret i rapporten *Fuglelokaliteterne i Århus Amt*, der blev udgivet af DOF i 1998. Rapportens afsnit om de af undersøgelsesområdet omfattede dele af Ebeltoft og Rønde Kommuner er gengivet som appendix 1 & 2.

I afsnittet omtales en række af de karakteristiske lokalitetstyper i pilotområdet, med vægt på deres betydning som fuglelokaliteter; hav, kystklinter, fugleøer, strandeng, enge, moser, søer, hede/overdrev, nåleskov og løvskov. Herunder omtales de vigtigste fugleområder i pilotområdet, og der gives forslag/eksempler på tiltag, der kan øge disse lokaliteters værdi for fuglene. Da materialet der ligger til grund for områdebeskrivelserne, for de fleste områder er henved 10 år gammelt, er der for enkelte områder, tilføjet supplerende oplysninger.

Alle observationer fra området fra og med år 2000 kan fremsøges og studeres på DOFs internetbaserede database *dofbasen* ([www.dofbasen.dk](http://www.dofbasen.dk) – klik på *søgning*).

På lokalafdelingens hjemmeside på adressen [www.dofaarhus.dk](http://www.dofaarhus.dk) er der lavet links til dofbasen, der viser de aktuelle fugle-iagttagelser fra hhv. Ebeltoft og Rønde Kommuner, hvilket dækker pilotprojektets undersøgelsesområde.

Figur 1 (nedenfor) viser afgrænsningen af pilotprojektets undersøgelsesområde som det er fastlagt af styregruppen, samt fredede områder (rødt) og EU-Habitatområder (grøn skravering) i området.



### 3. Fuglearterne i undersøgelsesområdet

Sammenlagt er der i de senere år registreret omkring 220 fuglearter indenfor pilotprojektområdet. Heraf er omkring 126 fuglearter registreret som ynglende i pilotprojektområdet. Af disse er der 48 arter, der yngler almindeligt udbredt i hele Danmark, og derfor ikke omtales i lokalitetsoversigten. Af de resterende 78 arter er 14 arter opført på den danske rødliste (Pihl & Stoltze 1998). Disse 78 arter er altid nævnt i oversigterne over ynglende og rastende fugle på lokaliteterne (Appendix 1 & 2). Undtaget er dog nogle få, meget sjældne eller sårbare arter, hvis ynglelokaliteter hemmeligholdes. Forekomsten af disse arter er dog medregnet ved klassifikationen af lokaliteterne.

I artsgennemgangen i det følgende er der lagt vægt på at omtale:

- Rødlistearter der er eller har været ynglefugle i området
- Ynglefugle opført på EF-Fuglebeskyttelsesdirektivets bilag 1
- Engfugle
- Kolonirugende arter
- Opmærksomhedskrævende arter i øvrigt
- Nogle arter som kan betegnes som karakteristiske for området

Atlingand (V)
Rød glente (R)*
Lille præstekrave (R)
Dværgterne (R)
Slørugle (V)
Isfugl (R)
Vendehals (R)
Hedelærke (R)
Pungmejse (R)
Nøddekrige (Ex)
Karmindompap (R)

Tabel 1. Nuværende ynglefugle i undersøgelsesområdet, som er opført på den danske rødliste (Pihl & Stoltze 1998).

\* = redestedet måske lige udenfor undersøgelsesområdet, men ynglefuglene fouragerer i området. Rødlistekategori er anført efter artsnavnet. Ex = uddød, E = truet, V = sårbar og R = sjælden.

Rørdrum*
Hvæpsevåge
Rød Glente*
Rørhøg
Fiskeørn*
Engryle*
Havterne
Fjordterne*
Dværgterne
Stor hornugle*
Natravn
Isfugl
Sortspætte
Hedelærke
Markpiber*
Rødrygget tornskade

Tabel 2: Ynglefugle i undersøgelsesområdet der er medtaget på EF-Fuglebeskyttelsesdirektivets bilag 1. Disse arter er EU's medlemslande forpligtiget til at beskytte overalt hvor de forekommer regelmæssigt.

\* = arter der ikke længere yngler i området eller ikke med sikkerhed er konstateret ynglende i området indenfor de seneste 12 år.

## Artsgennemgang

### 3.1. Ynglefugle

For hver art præsenteres vores nuværende viden om artens aktuelle forekomst indenfor undersøgelsesområdet, og der redegøres kort for artens krav til ynglested og gives forslag til tiltag der kan gavne arten.

Læs mere om de sjældne ynglefuglearter på DOFs hjemmeside på adressen:

<http://www.dofbasen.dk/DATSY/>

*Rødlistekategori angive i parentes efter artsnavnet.*

#### **Skarv *Phalacrocorax carbo sinensis* (-)**

Indenfor området yngler skarven et sted, ved Rugård, hvor der både har været kolonidannelse ved Nørresø og Søndersø. I 2003 var der som mest 103 reder ved Nørresø og knap 100 reder ved Søndersø. Begge steder er skarverne uønskede, og de fordrives fra redetræerne vha. gaskanoner og anden form for bortskræmning.

Skarven har også forsøgt at yngle ved Stubbe Sø; i 2002 blev der konstateret omkring 60 reder anbragt i rødellang søbredden i søens sydvestlige hjørne, og i 2004 er der igen konstateret reder i dette område. Der er ikke konstateret ynglesucces i rederne, og formentlig udsættes fuglene for forstyrrelse mhp. bortskræmning.

Et sted mere har skarverne optrådt under omstændigheder, som tyder på yngel eller forsøg herpå; på Hjelm, på Vesthagen, hvor der igennem yngletiden jævnligt opholder sig flere hundrede skarver. Her er der dog ikke set reder.

Skarv-kolonier i en nationalpark bør selvfølgelig tolereres, og de kendte kolonier i området bør overvåges i yngletiden og derved sikres mod forfølgelse. Evt. skader på gavntræ som følge af skarvernes tilstedeværelse bør erstattes. Skarvkolonier på fastlandet er oplagte emner for naturformidling, og især kolonien ved Rugård er med sin beliggenhed tæt på campingplads og veje et oplagt emne for en aktiv formidling.

### **Toppet lappedykker *Podiceps cristatus* (-)**

Denne lappedykkerart er de lidt større søers lappedykker, og den yngler årligt med 15-25 par i undersøgelsesområdets største sø, Stubbe Sø, samt med få par i Rugård Nørresø, Dråby Sø, Øjesø, Langesø, Troldkær, Tillerup Sø og Bogens Sø. Den toppede lappedykker lever næsten udelukkende af fisk, og den er derfor afhængig af tilstedeværelsen af en varieret fiskebestand, og rimeligt klart vand, da den jager ved hjælp af synet. Hertil behøver den partier med rørskov eller anden bredvegetation, hvor reden kan anbringes.

### **Gråstrubet lappedykker *Podiceps griseigena* (-)**

De store vandhullers og lidt mindre søers lappedykkerart, og dermed en af karakterarterne i undersøgelsesområdets vådområder (se tabel 7). Arten lever overvejende af insekter og smådyr, og foretrækker søer med veludviklet rørsump og en rig fauna af vandinsekter. Den påvirkes negativt af eutrofiering af søerne, f. eks. forårsaget af overdreven udsætning og fodring af ænder, samt tilgroning. Den bør som et karakteristisk indslag i området sikres gunstig bevaringsstatus via en målrettet forvaltning og pleje af moser og søer i undersøgelsesområdet.

### **Rørdrum *Botaurus stellaris* (R)**

Arten er flere gange om vinteren registreret i de store rørskove ved østenden af Stubbe Sø, men det er uvist om arten også yngler her.

### **Fiskehejre *Ardea cinerea* (-)**

Arten yngler i kolonier i skove nær søer, fjorde og kyster. I undersøgelsesområdet har vi kendskab til tre ynglesteder; Fredskov ved Trangsrosegård øst for Stubbe Sø (ca. 35 reder), Dejret Øhoved (50-100 reder) og småskove ved Kongsgårde på Helgenæs (enkelte reder). Arten sikres bedst ved at undgå forstyrrelser i yngletiden i de skove hvor kolonierne findes.

Fouragerende hejrer fra kolonierne samt gæstende trækfugle kan ses overalt i undersøgelsesområdet.

### **Grågås *Anser anser* (-)**

Hovedparten af den Djurslandske ynglebestand af grågås findes i undersøgelsesområdet, i området omkring Stubbe Sø, samt Rugård-søerne. Gæssene yngler i moser og småsøer, hvor der er veludviklet rørsump, men fører ofte gæslingerne til større søer eller fjorde. I dette tilfælde er det på Stubbe Sø og Rugård-søerne, at gæssene samles når gæslingerne er klækket. Her kan fuglene ses fouragere i store flokke (op til 160 fugle; voksne med unger) på de tilstødende enge, hvorfra de ved forstyrrelser søger ud på søerne. Især på engene ved østenden af Stubbe Sø holder der mange grågås til. Disse engområder bør derfor sikres mod opdyrkning og tilgroning/tilplantning. Gæssene holder meget af tilstedeværelsen af en direkte overgang fra enge til vandfladen, og arten kan formentlig begunstiges af en aktiv naturpleje i form af rydning af træer og buske omkring moser og søer.

### **Spidsand *Anas acuta* (V)**

Spidsanden er en meget sjælden ynglefugl indenfor området. Det seneste ynglefund er fra 1980, hvor et muligt ynglepar blev set i Begtrup Vig. Arten er tilknyttet strandenge, og arealet og tilstanden af disse i undersøgelsesområdet opfylder næppe artens krav til ynglested.

### **Atlingand *Anas querquedula* (V)**

Ynglepar er konstateret ved Troldkær i 1995. I 2003 og 2004 er fugle set i yngletiden ved Stubbe Sø, men yngel er ikke konstateret.

### **Ederfugl *Somateria mollissima* (-)**

Den største bestand af ynglende ederfugle i undersøgelsesområdet findes på øen Hjelm, hvor der formentlig findes mere end 50 reder hvert år. Det er sandsynligvis disse ederfugle, der med deres ællinger ses langs kysterne af Ebeltoft-halvøen efter klækning. Fuglene samles i grupper ("børnehaver") hvorved de bedre kan beskytte ungerne mod måger og andre fjender, og svømmer derefter samlet til fastlandet. Der er dog også fundet enkelte reder af ederfugl på fastlandet, f.eks. langs kysten ved Elsegårde og Blushøj, ligesom ederfuglen formentlig også ruger på Begtrup Røn, idet der er set hunner med ællinger her i 2004. Omkring Skødshoved og Øhovederne ses der af og til ederfugle med ællinger, men det vides ikke hvor disse fugle har haft rederne.

Ynglende ederfugle bør sikres fred i rugetiden (april-maj).

### **Hvepsevåge *Pernis apivorus* (-)**

Denne svært registrerede art yngler formentlig spredt i områdets skove. Blev under lokalitetsundersøgelserne fundet ynglende i Søholt Skov/Gravlev Søndre Plantage i 1994, Dråby Storskov 1995 og Stærkær ved Møllerup 1993-96. I de senere år er territoriehævdende fugle registreret omkring Feldballe, ved Øksenmølle, i Skramsø Plantage, ved Strandkær samt i Mols Bjerge. Det formodes at arten kan findes i yderligere en række skove, hvis den blev eftersøgt målrettet.

### **Rød glente *Milvus milvus* (R)**

Den røde glente er formentlig ikke regelmæssig ynglefugl indenfor området. Siden 1993 er der ynglefund fra Storskov ved Dråby, samt måske ved Rugård. Desuden har der været flere ynglepar med rede lige udenfor området, disse fugle blev også set søge føde i området. Fra de senere år foreligger der en del fund spredt over hele området, i yngletiden, men ingen dokumenterede ynglepar.

Glenten har i de senere år været i tilbagegang som ynglefugl i Danmark og DOF har derfor udgivet et forslag til forvaltningplan for rød glente. Planen kan læses (pdf-fil) på

[http://www.dof.dk/05\\_projekter/DATSY/publikationer.html](http://www.dof.dk/05_projekter/DATSY/publikationer.html)

### **Havørn *Haliaeetus albicilla* (R)**

Medtages her, da der siden 2003 regelmæssigt er observeret 1-2 yngre havørne i området ved Stubbe Sø. Man kan derfor forvente at arten indenfor få år vil slå sig ned og yngle indenfor undersøgelsesområdet. I så tilfælde er det vigtigt at der sikres ro omkring redestedet året rundt. Dette er andre steder i landet sket ved at afspærre et mindre skovområde rundt om reden for al færdsel. Dette bør i givet fald ske som et samarbejde mellem Skov- og Naturstyrelsen, skovejere og DOFs ørnegruppe.

### **Rørhøg *Circus aeruginosus* (-)**

Rørhøgen kan yngle i alle typer af vådområder, hvor der findes en veludviklet rørsump på våd bund.

I undersøgelsesområdet yngler arten ved Stubbe Sø, Øer, Dråby Sø og Sengeløkke Mose ved Skårup, hertil er mulige ynglefugle set ved Rugård. Arten er dermed påfaldende fåtallig på Djursland. Enkelte par kan dog være overset.

#### **Fiskeørn *Pandion haleaetos* (E)**

Fiskeørnen er en meget sjælden ynglefugl i Danmark, med ganske få par årligt. Indenfor området foreligger der ingen dokumenterede ynglefund, men vedholdende rygter vil vide, at arten har ynglet en enkelt gang ved Stubbe Sø i 1980'erne.

Området passerer både forår og efterår af fiskeørne på træk på vej til og fra Norge og Sverige. Disse kan ses raste og fiske ved f.eks. Stubbe Sø. Enkelte år er der også gjort sommerfund ved Stubbe Sø, disse formodes at dreje sig om strejfende ikke-ynglende fugle.

Hvis der konstateres ynglende fiskeørn bør redestedet sikres fuldstændig ro i perioden ult. marts til august.

#### **Vagtel *Coturnix coturnix* (R)**

På trods af de mange sandmarker i området, der burde være ideelle biotoper for vaggelen, foreligger der yderst få fund i området. Efter 1999 foreligger der således kun 4 fund: 1/9 2000 1 Elsegårde Strand, 7/7 2001 1 nær Hestehave Skov, 20/8 2003 1 Gravlev, 4/6 2004 1 nær Bjødstrup – alle syngende fugle.

Arten er både vanskelig at registrere, og forekommer i biotoper, dyrkede marker, brakmarker og enge, som kun sjældent besøges af ornitologer, og den må derfor formodes i et vist omfang at være overset.

#### **Lille præstekrave *Charadrius dubius* (R)**

Artens typiske ynglelokalitet er råstofgrave, hvor der er vand i bunden af udgravning, eller i tilknytning til temporære markoversvømmelser. Det er også sådanne steder, at den er fundet ynglende i undersøgelsesområdet. Siden 2000 er der gjort flg. ynglefund: hvert år 1-3 par i råstofgravene ved Birkesig omkring Balle/Hoed, 2000 gjorde et par yngleforsøg ved en markoversvømmelse ved Kalø Gods, 2001 1 par ved markoversvømmelse Rugård. I 2000 yngede der 1-2 par ved Glatved Strand, lige på kanten af undersøgelsesområdet.

#### **Sydlig alm. ryle *Calidris alpina schinzii* (Engryle) (R)**

Arten havde et af sine sidste ynglesteder i Århus Amt på strandene ved Begtrup Vig, hvorfra der frem til starten af 90'erne foreligger en række iagttagelser. Engrylen er nu uddød som ynglefugl i Århus Amt, og er i stærk tilbagegang næsten overalt i sit udbredelsesområde. Tilbagegangen formodes at hænge sammen med ændret brug af enge og strandenge, som er dens ynglebiotop. Hvis udviklingen skal ændres, vil det formentlig kræve en målrettet forvaltning og genskabelse af store områder med græssede våde enge. Det er tvivlsomt om engområderne indenfor undersøgelsesområdet er store nok, til at de igen kan komme til at huse ynglende engryle.

DOF har udgivet et forslag til en forvaltningsplan for de truede engfugle. Denne kan ses på [http://www.dof.dk/05\\_projekter/DATSY/publikationer.html](http://www.dof.dk/05_projekter/DATSY/publikationer.html)

#### **Skovsneppe *Scolopax rusticola* (-)**

Forekommer i alle typer skove, hvor der er vådområder, såsom fugtige lavninger, skovmoser og væld.

I området er den kendt fra skovområderne omkring Stubbe Sø og Skramsø Plantage, Strandkær samt Rugård. Som et kuriosum kan nævnes at arten også er truffet på Hjelm under forhold der tyder stærkt på at den yngler der. Det er i næsten alle tilfælde territoriehævdende fugle i skumringsflugt, som er registreret.



Arten fremmes formentlig bedst ved at sikre varierede skove og vådområder i skoven.

### **Rødben *Tringa totanus* (-)**

Yngler på strandenge og ferskenge, og er en af de engfugle, som er gået meget tilbage indenfor de seneste 20 år. I undersøgelsesområdet yngler den, eller har ynglet indenfor det seneste årti, ved Kalø, Egens Vig, Øhovederne, Skødshoved og Begtrup Vig.

Rødbenet har brug for en hurtig indsats i form af målrettet pleje og naturgenopretning af engene, hvis den status som ynglefugl på Mols skal sikres.

### **Hættemåge *Larus ridibundus* (-)**

Yngler i kolonier i moser, søer og på småøer langs kysten.

Indenfor undersøgelsesområdet er der pt. kun kendt to ynglelokaliteter; Vrinners Stenrev med 0-30 reder årligt og Sengeløkke Mose med 25-50 reder. Indenfor de seneste 10 år har arten tillige gjort yngleforsøg ved Rugård Sønderø, Egens Sand og Knudsminde Mose og i 70erne var der større kolonier ved Kalø og på Begtrup Røn.

Hættemågekolonierne har stor betydning for en række andre vandfuglearter, der foretrækker at yngle nær hættemågerne, hvorved de nyder godt af den beskyttelse, som hættemågernes aggressive redeforsvar udgør. Dette gælder f.eks. flere arter af lappedykkere, ænder og terner. Den danske hættemågebestand er indenfor det seneste tiår reduceret til en trediedel af sit niveau omkring 1960, og der bør hurtigst muligt iværksættes en målrettet overvågning og evt. pleje af alle artens nuværende og tidligere ynglesteder. Det er ikke fastslået med sikkerhed hvad der er årsag til tilbagegangen i ynglebestanden, men det formodes at skyldes en kombination af dræning og tilgroning af vådområder og forringede fourageringsmuligheder.

### **Stormmåge *Larus canus* (-)**

Artens vigtigste ynglested indenfor området er Hjelm, hvor der findes en meget stor koloni, op til 2000 par i midten af 90erne. Der foreligger desværre ingen nyere optællinger herfra. På Vrinners Stenrev yngler stormmågen uregelmæssigt, med max. 120 par i 1995.

Det er meget vigtigt for de kolonirugende arter af måger og terner, at de sikres fred på deres ynglepladser i yngletiden, dvs. i perioden fra pri. april til pri. juli. I denne periode bør der ikke finde færdsel sted i og nær redeområderne. I undersøgelsesområdet er Begtrup Røn beskyttet som vildtreservat, med adgangsforbud 1. april – 15. juli, og denne beskyttelse bør også etableres på Vesthagen på Hjelm samt på Vrinners Stenrev.

### **Sildemåge *Larus fuscus* (-)**

En af landets største sildemågekolonier findes på Hjelm, hvor der visse år er registreret op til 400 par.

Se bemærkninger under stormmåge.

### **Sølvmåge *Larus argentatus* (-)**

Yngler på Hjelm (max. 1000 par) og Begtrup Røn (104 reder i 1993).

Se bemærkninger under stormmåge.

### **Svartbag *Larus marinus* (-)**

Yngler på Hjelm (max. 50 par), samt med enkelte par på Begtrup Røn

Se bemærkninger under stormmåge.

### **Havterne *Sterna paradisaea* (-)**

Yngler i området regelmæssigt på Hjelm (op til 15 par sidst i 90erne – ingen nyere oplysninger), samt med få par på Vrinnerens Stenrev. Den har tidligere også ynglet på Begtrup Røn og i Egens Vig. Se bemærkninger under stormmåge.

### **Fjordterne *Sterna hirundo* (-)**

Ingen nyere ynglesteder er kendt, men den har tidligere ynglet ved Kalø og på Hjelm, samt på Begtrup Røn. Se bemærkninger under stormmåge.

### **Dværgterne *Sterna albifrons* (R)**

Denne lille terne yngler uregelmæssigt flere steder i området: Vrinnerens Stenrev, Begtrup Vig og ved Ebeltoft Færgehavn. Den yngler ofte på sandbanker og rev, og er følsom overfor færdsel i yngletiden samt vandstandssvingninger. Se bemærkninger under stormmåge.

### **Tejst *Cephus grylle* (-)**

Tejsten graver sine redehuller i kystskrænter. Den er registreret som ynglefugl et sted i undersøgelsesområdet; på Hjelm, hvor der uregelmæssigt er registreret 1-2 redehuller.

### **Huldue *Columba oenas* (-)**

Hulduen er tilknyttet gammel løvskov, og kan findes de fleste steder, hvor denne skovtype optræder. I undersøgelsesområdet er den kendt fra Rugård-skovene, Dråby Storskov, Søholt Skov, Tolløkke Skov, Kalø-skovene, Strandkær og Mols Hoved. Hulduen kan i lighed med andre hulrugende fugle og spætter hjælpes gennem bevaring af gamle hullede træer, træer med sortspættehuller og træruiner. Sådanne træer bør sikres målrettet i en kommende nationalpark. En naturskovsstrategi med udpegning af urørt skov og ekstensivering af skovdrift vil blive til gavn for hulduen.

### **Slørugle *Tyto alba* (V)**

Der findes formentlig enkelte par af denne sjældne ugle indenfor undersøgelsesområdet. Den yngler i bygninger, hvor den gerne anvender redekasser, og søger føde over enge og græsmarker. Ynglelokaliteterne hemmeligholdes pga. artens sjældenhed. Har man slørugler i sine bygninger, eller kender til steder hvor den findes, opfordres man til at kontakte DOFs uglegruppe, som kan bistå med råd og vejledning om uglerne, ligesom gruppen gerne kommer ud og sætter redekasser op hvis der er brug for det. Flere steder har man vendt en tilbagegang for arten til en fremgang, ved at opsætte redekasser til uglerne. Læs mere om sløruglen på [www.tytoalba.dk](http://www.tytoalba.dk).

### **Natravnen *Caprimulgus europaeus* (-)**

Natravnen yngler i nåleskove hvor der er lysninger, rydninger, hedepartier og gerne med enkeltstående store træer. Arten er meget fåtallig på Djursland, men der er i 2002 registreret to par i Skramsø Plantage.

Natravnen kan hjælpes ved at bevare lysninger, heder og græssede enge og overdrev i skovene.

### **Isfugl *Alcedo atthis* (R)**

Isfuglen registreres regelmæssigt i Stubbe Sø's vandløbssystem, hvor den formentlig yngler med få par årligt. Desuden har den ynglet et par gange i de senere år nær Øjesø. Herudover kan den registreres som trækgæst overalt langs området's kyster og søer. Isfuglen er afhængig af sandede skrænter i nærheden af vandløb og søer, som redested, og den lille ynglebestand kan givetvis hjælpes ved at sikre, at denne biotopstype findes og sikres mod tilgroning.

### **Vendehals *Jynx torquilla* (R)**

Vendehalsen er en art der er i tilbagegang overalt i Nordvesteuropa, og i Østjylland er der indenfor de senere år kun gjort ganske få ynglefund. I undersøgelsesområdet foreligger der ingen sikre ynglefund fra de senere år, og meget få fund generelt. Fra perioden 2000-2004 således kun et fund; 15/5 2002 1 sy. Strandkær. Arten er hovedsageligt tilknyttet lysåbne, parkagtige blandingskove, med indslag af nåletræer og solvarme pletter, der begunstiger de myrer, som vendehalsen er afhængig af som fødekilde.

### **Sortspætte *Dryocopus martius* (R)**

Sortspætten foretrækker ældre skove, med store træer, hvor den kan hugge sit redehul. I yngleområdet skal der være indslag af nåletræer eller nåleskov i nærheden, idet den er afhængig af nåleskov til fødesøgning. Her finder den myrer, som er dens foretrukne fødeemner i yngletiden. Sortspætten er i undersøgelsesområdet kendt fra skovene omkring Stubbe Sø: Skærsø Plantage, Søholt Skov og Gravlev Plantage, samt ved Krakær, i Skramsø Plantage, Dråby Storskov, Mols Bjerge og Strandkær, Rugård-skovene, Hestehave Skov og Helgenæs. Fældning af de gamle træer med redehuller bør undgås, både af hensyn til sortspætterne selv, men også fordi en række andre hulrugende fugle og dyr genbruger spættehullerne som bolig (bl.a. huldue, ugler, flagermus og insekter m.m.). Sortspættens fødemuligheder kan forbedres ved at sikre optimale forhold for myrerne i nåleskovene.

### **Hedelærke *Lullula arborea* (R)**

Arten er tilknyttet et mosaiklandskab bestående af skove med rydninger, heder og agerland på sandet bund; naturtyper som undersøgelsesområdet er rig på, og det sydlige Djursland hører da også til artens kerneområder i Århus Amt. Hedelærken registreres ofte i form af syngende fugle på potentielle ynglesteder. I undersøgelsesområdet er der de senere år gjort fund af syngende fugle ved Feldballe, i Skramsø Plantage, skovområderne ved Korup Sø, i Gravlev Plantage, herunder på Fugleværnsfondens areal, ved Hyllested, samt i Mols Bjerge ved Trehøje og ved Strandkær. En målrettet eftersøgning af arten på egnede ynglesteder vil formentlig resultere i flere fund. Hedelærken kan formentlig hjælpes ved at bevare lysninger, heder og græssede enge og overdrev i skovene.

### **Digesvale *Riparia riparia* (-)**

Arten graver sine redehuller i skrænter af ler, sand eller grus, og yngler hvor disse findes. Det er typisk stejle vegetationsfrie skrænter i grusgrave, samt kystklinter og åbrinker. I undersøgelsesområdet er den både kendt fra grusgrave og fra en række kystklinter. Det er tilgængeligheden af egnede redeskrænter der afgør hvor digesvalerne yngler, og den kan hjælpes ved at bevare stejle, ubevoksede skrænter i grusgrave, samt ved at sikre at der findes kystskrænter som eroderes hvorved forekomsten af stejle ubevoksede skrænter sikres. Kystsikring er derfor ikke godt for digesvalen.

### **Rødrygget tornskade *Lanius collurio* (-)**

En af de ret få fuglearter, som kan siges at være karakterart for overdrev. Den findes også i skovlysninger, afdrevne områder og i læhegn og krat langs græssede arealer, hvor de insekter, som er dens føde findes i rigt mål. Den rødryggede tornskade er derfor en ret almindelig ynglefugl i undersøgelsesområdet, hvor den kan findes overalt hvor der er egnede biotoper. Den rødryggede tornskade er en art i tilbagegang, og den er derfor optaget på fuglebeskyttelsesdirektivets bilag 1, som en art EU's medlemslande er forpligtiget til at beskytte. Det er ikke helt klart hvad årsagen er til

denne tilbagegang, og det vil derfor være oplagt at bestanden på Mols gøres til genstand for en grundig overvågning, hvorved vi måske kan klarlægge artens krav til levestedet.

### **Pirol *Oriolus oriolus* (V)**

Pirolen er med stor sandsynlighed ikke længere at regne blandt ynglefuglene i området, og den er i dag en meget sjælden ynglefugl i Danmark. Den foretrækker ældre, lysåbne, kystnære løvskove, og har tidligere været en sjælden ynglefugl i bl.a. Rugård-skovene, Tolløkke Skov og Kalø-skovene. Fra de senere år foreligger der kun ganske få fund af strejfgæster i Århus Amt, og de nyeste kendte fund fra undersøgelsesområdet er fra 1996, hvor der var fund i Dråby Storskov og ved Femmøller. Der savnes viden om hvordan arten kan tilgodeses i skovdriften.

### **Nøddekrige *Nucifraga caryocatactes* (Ex)**

Nøddekrigen er en såkaldt invasionsfugl, som med års mellemrum ankommer til Danmark i store antal. Efter sådanne invasioner slår enkelte par sig ofte ned og yngler året efter invasionen. Disse ofte isolerede ynglepar kan dukke op overalt hvor der er lidt skov samt adgang til hasselnødder og nåletræsfrø, som er nøddekrigens foretrukne føde. Efter en stor invasion i 1995 blev der i 1996 gjort et formodet ynglefund i nærheden af Feldballe. Igen i 2004 er der gjort iagttagelser omkring Feldballe i yngletiden. Strejfende trækgæster ses næsten årligt i undersøgelsesområdet. Arten kan hjælpes ved at plante flere hasselnøddebuske i skove og haver.

### **Karmindompap *Carpodacus erythrinus* (R)**

Karmindompappen er en forholdsvis ny ynglefugl i Danmark, idet den er indvandret i løbet af 1960'erne. De første ynglefund i Østjylland blev gjort i 70'erne på Hjelm og Anholt. Den yngler især på kystnære lokaliteter, med strandoverdrev, småskove og krat. I undersøgelsesområdet kan den træffes overalt langs kyststrækningen fra Glatved over Jernhatten til Hassensøer og Øer-området. Den findes tillige flere steder på Helgenæs og er truffet på Mols Hoved. Desuden findes den stadig på Hjelm, som sammen med Øer-området må betegnes som dens vigtigste lokaliteter indenfor området.

<b>Art</b>	<b>Antal ynglepar</b>
Skarv	100-150
Toppet lappedykker	20-35
Gråstrubet lappedykker	20-30
Rørdrum	?
Fiskehejre	150-200
Grågås	10-15
Spidsand	0
Atlingand	0-2
Ederfugl	50-75
Hvøsevejle	ca. 5
Rød glente	0-1
Fiskeørn	0
Vagtel	?
Lille præstekrave	0-3
Sydlig alm. ryle (Engryle)	0
Hættemåge	25-100
Stormmåge	1000-2000
Sildemåge	100-400
Sølvmåge	500-1100
Svartbag	50-100
Fjordterne	0 ?
Havterne	20-40
Dværgterne	4-8
Tejst	0-2
Huldue	?
Slørugle	1-2?
Natravn	0-2
Isfugl	1-2
Vendehals	0 ?
Sortspætte	min. 5
Hedelærke	min. 10
Digesvale	? (>400)
Rødrygget tornskade	min. 20
Pirol	0
Nøddekrige	0-1
Karmindompap	ca. 10

Tabel 4: Antal ynglepar indenfor undersøgelsesområdet af de i teksten nævnte fuglearter. Tallene er delvist baseret på skøn.

### 3.2. Rastefugle

Undersøgelsesområdet's vigtigste rastefuglelokaliteter (når der ses bort fra havområderne – se nedenfor) er Stubbe Sø samt kystområderne langs Mols Hoved, omkring Øhovederne, i Ebeltoft Vig og ved Ebeltoft Færgehavn/Gåsehage.

Maximumtal for en række udvalgte fuglearter ved Stubbe Sø og ved Ebeltoft Færgehavn/Gåsehage er vist i tabellerne nedenfor.

For de øvrige områder foreligger der ikke optællinger efter 1993-1996. Der henvises til Appendix 1 & 2.

Art	2001	2002	2003	2004
Toppet Lappedykker	25	30	174	40
Skarv	2	37	117	100
Fiskehejre	4	25	30	38
Sangsvane	-	54	40	32
Grågås	100	36	450	130
Canadagås	100	500	145	230
Krikand	-	77	40	6
Gråand	85	400	600	350
Taffeland	-	135	200	58
Troldand	100	91	500	275
Hvinand	-	1200	600	150
Lille Skallesluger	11	12	19	22
Stor Skallesluger	143	94	130	49
Sort Glente	-	-	-	1
Rød Glente	-	1	1	1
Havørn	-	1	2	2
Fiskeørn	-	-	2	1
Vandrefalk	-	1	-	1
Blishøne	-	100	500	220
Hættemåge	-	15	34	20
Stormmåge	-	-	38	60
Fjordterne	-	1	16	25
Sortterne	-	-	2	10

Tabel 5. Maximum af udvalgte rastefugle ved Stubbe Sø 2001-2004. Kilde: DOF Århus/  
[www.dofbasen.dk](http://www.dofbasen.dk).

<b>Art</b>	<b>Max. 2001-2004</b>
Skarv	2500
Grågås	55
Gravand	30
Pibeand	45
Gråand	200
Ederfugl	2000
Sortand	400
Hvinand	400
Toppet skallesluger	26
Strandskade	80
Stor præstekrave	52
Hjejle	600
Vibe	120
Islandsk ryle	35
Sandløber	131
Almindelig ryle	600
Rødben	50
Hættemåge	400
Stormmåge	35
Sølvmåge	132
Svarthag	45
Splitterne	230
Fjordterne	60

Tabel 6: Maximum antal af udvalgte rastefugle ved Ebeltoft Færgehavn/Gåsehage 2001-2004.  
Kilde: DOF Århus/ [www.dofbasen.dk](http://www.dofbasen.dk)

## 4. Fuglelokaliteterne i undersøgelsesområdet

Her følger en oversigt af de vigtigste naturtyper i området, set med de ornitologiske briller på.

### 4.1. Havet

De store lavvandede havområder omkring Danmark er internationalt set en af de vigtigste naturtyper som vi har. Kattegat er således af international betydning som overvintringsområde for flere arter af havdykænder samt knopsvane.

De store åbne havområder omfattes traditionelt ikke af DOFs lokalitetsovervågning, men overvåges med års mellemrum af DMU (flytællinger). Havområderne omkring Hjelm, Ebeltoft halvøen og Mols er vigtige fourageringsområder for arter som skarv, gråand, bjergand, ederfugl, sortand, fløjlsand, hvinand og toppet skallesluger.

DMUs seneste publikation med resultater af optællinger af vandfugle kan læses på:

[http://www2.dmu.dk/1\\_viden/2\\_Publikationer/3\\_fagrappporter/rapporter/FR356\\_1.pdf](http://www2.dmu.dk/1_viden/2_Publikationer/3_fagrappporter/rapporter/FR356_1.pdf) (1. del) og

[http://www2.dmu.dk/1\\_viden/2\\_Publikationer/3\\_fagrappporter/rapporter/FR356\\_2.pdf](http://www2.dmu.dk/1_viden/2_Publikationer/3_fagrappporter/rapporter/FR356_2.pdf) (2. del) og

[http://www2.dmu.dk/1\\_viden/2\\_Publikationer/3\\_fagrappporter/rapporter/FR356\\_3.pdf](http://www2.dmu.dk/1_viden/2_Publikationer/3_fagrappporter/rapporter/FR356_3.pdf) (3. del)

### 4.2. Søerne

Undersøgelsesområdets største sø, Stubbe Sø, er en af de vigtigste fuglelokaliteter i området. Søen er med sine ca. 400 ha. Jyllands trediestørste sø. Søen er lavvandet, næringsrig, og ligger næsten helt omsluttet af skove. Der foregår kun meget lidt sejlads, og kanoudlejning og lign. er ikke tilladt, hvilket er medvirkende til at søen er forholdsvis uforstyrret, og dermed ofte huser store flokke af rastende lappedykkere, svaner, gæs og ænder. Jagten omkring søen er moderat, men kan til tider bevirke at fuglene er urolige eller skræmmes bort fra dele af søen.

Siden 2003 er der regelmæssigt observeret havørne ved søen, idet to yngre ikke yngledygtige havørne tilsyneladende holder til i området. Havørneparret kan forventes at slå sig ned og begynde at yngle et sted i området indenfor få år, hvis de kan finde et passende redetræ, i en uforstyrret skov et sted i området, og lades i fred af skovejere, besøgende og jægere.

Stubbe Sø er desværre ikke EF-fuglebeskyttelsesområde, selvom dette er angivet i amtets rapport om naturindhold i undersøgelsesområdet.

Områdets næststørste sø er Dråby Sø (49 ha.). Søen er meget næringsrig, med en rig rørskov. Her forekommer fuglearter, typiske for planterige lavvandede søer, såsom knopsvane, diverse ænder samt blishøne. Ved søen findes bl.a. nattergal og rørhøg. Det bør undersøges om søen kan sikres bedre mod tilgroning, ligesom engområder omkring søen bør plejes og ryddes for opvækst af krat og rørskov.

#### 4.2.1. Moser og småsøer

Undersøgelsesområdet rummer et betydeligt antal moser og småsøer med et interessant fugleliv. Mange moser er groet helt til med pilekrat o.l. De kan huse mange sangfugle, bl.a. nattergal og kæranger. I det følgende omtales imidlertid kun lokaliteter, hvor der findes åbent vand, og som derfor rummer egentlige vandfugle som lappedykkere, andefugle og vandhøns.

En række af disse lokaliteter er beskrevet i *Fuglelokaliteter i Århus amt* (se Appendix 1 & 2).

Oplysningerne heri stammer hovedsagelig fra perioden 1993-96. I skemaet nedenfor er for en række småsøer angivet hvilke arter af vandfugle, som er registreret i yngletiden i ovennævnte periode eller senere. De meget almindelige arter gråand, blishøne og grønbenet rørhøne er ikke medtaget.



	Gråstrubet lappe-dykker	Lille lappe-dykker	Vand-rikse	Knop-svane	Grågåås	Krikand	Taffel-and	Trold-and	Hætte-måge
Sivmose v. Boeslum	+			+					
Dam ved Strands Gunger				+					
Stokmose v. Hyllested		+		+	+				
Gammelmose v. Fuglslev	+	+	+	+	+	+			
Krakær v. Femmøller	+	+	+	+					
Fuglsø gadekær	+								
Mose v.f. Fuglsø	+			+					
Trambermose v. Karpenhøj	+								
Brunmose s.f. Stubbe sø		+			+	+			
Øer, Hassensøre		+	+						
Troldkær v.f. Stubbe sø	+			+	+				
Lillesø v. Øjesø			+	+					
Sengeløkke mose s.f. Feldballe	+	+		+		+	+	+	+
Knudsminde mose s.f. Feldballe	+	+		+			+		+
Ringelmosedam Kalø		+					+	+	
damme i Kalø Hestehave		+							
Lyngsø hul Skramsø plantage		+	+	+		+		+	
Dam ved Mosegård mellem Egens og Grønfeldt				+					
Dam mellem Vistoft og Torup				+					
Skramsø mølle vandhul øst for Korup Sø		+	+	+				+	
vandhul syd for Langesø		+					+		
vandhuller v. Timsig Bakke, Feldballe	+	+				+	+	+	
Ørnbjerg Mølledam			+						
Gravlev mølle (Gravlev Mose)		+	+	+			+	+	

Tabel 7. Ynglefugle i moser og småsøer i undersøgelsesområdet.

#### 4.2.2. Trusler mod vandhullerne

Den lange række af små lokaliteter er selvfølgelig forskellige og det er derfor vanskeligt at sige noget generelt. Følgende forhold kan bidrage til forringelse af naturkvaliteten i småsøerne:

- 1) Tilgroning.
- 2) Uheldig tilplantning omkring vandhullet
- 3) Udsætning af fisk
- 4) Fodring af ænder

#### 4.2.3. Forbedringer

De naturmæssigt set gode vandhuller ligger som regel i udyrkede eller ekstensivt udnyttede områder eller i skov. Vandhuller beliggende i det intensivt dyrkede landbrugsland vil som regel have et ringe naturindhold. I en kommende nationalpark må man forvente at visse områder vil blive søgt omlagt til mere ekstensiv eller naturvenlig drift. En sådan udvikling vil gavne vandhuller der måtte findes i disse områder.

En oplagt mulighed for at øge naturindholdet i en kommende nationalpark vil være anlæg af nye vandhuller og reetablering af vandhuller, som er drænet bort. Anlæg af nye vandhuller sker allerede i et vist omfang på privat initiativ. Erfaringerne viser at nyanlagte vandhuller meget hurtigt tages i besiddelse af fuglene.

#### 4.3. Strandenge

Arealerne med strandenge indenfor undersøgelsesområdet er generelt små og fragmenterede. De største og for fuglene mest værdifulde strandenge findes ved Begtrup Vig, på Øhovederne, samt ved Skødshoved. Mindre strandenge med små bestande af ynglende engfugle findes i Følle Bund, ved Kalø, i Egens Vig, ved Stavsøre, på Hjelm samt i Ebeltoft Vig. Skal strandengene bevares som vigtige ynglesteder for engfugle er det nødvendigt at der etableres en målrettet forvaltning af områderne. Den naturpleje herunder græsning der foregår på området strandenge i dag bærer alt for ofte tilfældighedernes præg, og en del af strandengene græsses slet ikke. DOF har udgivet et forslag til en forvaltningsplan for de truede engfugle. Denne kan ses på

[http://www.dof.dk/05\\_projekter/DATSY/publikationer.html](http://www.dof.dk/05_projekter/DATSY/publikationer.html). Rapportens anvisninger vedr. græsning og høslet af strandenge kan også anvendes indenfor undersøgelsesområdet.

For at sikre strandengenes ynglefugle ro i yngletiden, bør der ikke ske færdsel på engene i perioden april til juli.

#### 4.4. Ferskenge

Områderne med ferskenge indenfor undersøgelsesområdet er forholdsvis små og ofte meget fragmenterede. De største ferskenge findes omkring Stubbe Sø og langs Havmølle Å. Mindre arealer findes bl.a. i Korup Sø og langs Kolå. Flere af disse områder lider under manglende græsning og ønsker man at sikre disse områder som åbne enge, bør der hurtigt indføres en målrettet pleje i form af græsning og høslet af områderne.

#### 4.5. Kystskrænterne

Hvor kystskrænterne eroderes, er de tilholdssted for store kolonier af ynglende digesvaler, samt tejst, som graver sine redehuller ind i skrænterne. Sidstnævnte yngler i området kun på Hjelm, hvor den dog er uregelmæssig. Digesvaler findes derimod en del steder; Hjelm, Kopperhage, Blushøj, flere steder på Helgenæs, Mols Hoved samt på Kalø.

Hvor kystskrænterne er tilgroet med krat, er de tilholdssted for en lang række småfugle, såsom tornsanger og karmindompap.

#### **4.6. Fugleøer**

To steder i området findes deciderede fugleøer, som er små ubeboede holme, med ynglekolonier af terner og måger. I Begtrup Vig findes Rønnen, med ynglende sølvmåge, svartbag og stormmåge (1993). Ved Vrinneres Strand findes et mindre stenrev, som ikke har noget navn. Det oversvømmes kun ved ekstremt højvande, og her yngler bl.a. hættemåge, stormmåge, havterne og dværgterne. Desuden må Hjelm også nævnes under denne kategori, idet det flade forland fungerer som ynglested for en stor mågekoloni. Her findes en af landets største stormmågekolonier, tillige med store antal af sildemåge, sølvmåge og svartbag.

Det er vigtigt for øernes værdi som ynglested, at der opretholdes færdselsforbud i fuglenes yngletid, typisk fra 1. april til 15. juli. Begtrup Røn er udlagt som vildtreservat, med adgangsforbud i yngletiden, hvorimod der ikke er særlige færdselsrestriktioner på Vrinneres Stenrev og Hjelm.

#### **4.7. Heder og overdrev**

Der findes kun få fuglearter, som udelukkende lever på heder og overdrev, med sanglærke og rødrygget tornskade som de mest kendte. Desuden skal nævnes natravn og hedelærke. Hvor heder og overdrev forekommer i tilknytning til skov fungerer de som vigtige fourageringsbiotoper for mange fugle, f.eks. rovfugle som musvåge og hvepsevåge, samt mange småfugle. Fuglelivet på heder og overdrev i undersøgelsesområdet er generelt dårligt kendt, men der foreligger dog undersøgelser fra Molslaboratoriets område. Hedernes værdi for fuglene sikres bedst ved naturpleje, hvorved tilgroning af hederne modvirkes. Mange fugle foretrækker dog enkeltstående spredte buske på hedepladerne.

#### **4.8. Skovene**

##### **4.8.1. Nåleskov**

Nåletræsplantagerne udgør størstedelen af skovområdet i undersøgelsesområdet. Skramsø plantage og tilstødende områder udgør et af landets største sammenhængende skovområder. Plantagerne karakteriseres ofte som ret "kedelige" i naturmæssig sammenhæng – i nogen tilfælde med rette. De rummer dog også variation med hensyn til træarter og bevoksningernes forskellige alder. Der findes også her og der mindre intensivt drevne områder som bidrager til den naturmæssige variation. Her kan være tale om tørre områder - bl.a. gamle flyvesandsområder – med indslag af enebær og mere fugtige områder med birk m.v.

De store nåleskove rummer en række interessante fuglearter. Blandt rovfuglene skal nævnes duehøgen og spurvehøgen. Skovsneppen har en god bestand. Sortspætten forekommer regelmæssigt. Den sjældne natravn har fornylig ynglet eller forsøgt at yngle i Skramsø plantage. Skovhornuglen forekommer ved større lysninger eller i plantagernes udkanter.

Blandt småfugle kan følgende nævnes. Hedelærken forekommer ved større lysninger og hvor skoven grænser op til omkringliggende marker. Skovpiberen og misteldroslen er almindelige. Korsnæb, grønsisken og gråsisken forekommer, men som karakteristisk for disse arter i varierende antal fra år til år.

##### **4.8.2. Løvskov**

Gammel løvskov forekommer flere steder i området: Kaløskovene, Møllerupskovene, Tolløkke skov, Dråby Storskov, Elsegårde skov, Fredsskov ø.f. Stubbe sø, Rugårdskovene.

Følgende fuglearter skal nævnes: Blandt rovfuglene duehøg, musvåge og hvepsevåge. Hulduen forekommer hvor der findes gamle, hule træer. Natuglen er karakteristisk for de gamle løvskove. Grønspætten er karakteristisk, og sortspætten forekommer, om end fåtalligt. Ravnen yngler i de fleste af de nævnte gamle løvskove.

Løvskovene rummer mange arter af småfugle. Fuglelivet er naturligvis rigest i partier hvor mange gamle træer får lov at stå, og hvor der er en rig underskov, mens en veldrevet, højstammet bøgeskov giver plads for mindre fugleliv.

#### **4.8.3. Småskove**

Foruden de større skove findes der et stort antal småskove, såvel nåletræ og løvtræ, i området. I denne forbindelse skal også nævnes de skræntskove med gamle løvtræer, der findes nogle steder. Mange fugle er knyttet til denne mosaik af skov og åbent land. Her kan f.eks. nævnes områdets almindeligste rovfugl, musvågen.

#### **4.8.4. Fugtig skov**

Partier med fugtig skov er oftest små i udstrækning men interessante i naturmæssig sammenhæng. Et større område med gammel elleskov findes ved nordsiden af Stubbe sø. Ellers er der tale om bræmmer med el, birk mm. langs vandløb og søbredder samt mindre arealer i fugtige lavninger. Disse områder vil have et rigt fugleliv fordi de er frodige og fordi de ofte rummer mange gamle og døde træer, der giver gode betingelser for spætter og andre hulrugende fugle.

#### **4.8.5. Egekrat i Mols Bjerge**

Egekrat er værdifulde fuglelokaliteter, i kraft af mange gamle træer med hulheder, der benyttes af hulrugende fugle.

#### **4.8.6. Kolonirugere**

Tre arter af kolonirugende fugle forekommer i området og bygger rede i træer. Rågekolonier findes flere steder, som regel i lunde eller småskove. Fiskehejren har så vidt vides to kolonier i området. Den ene findes i gammel bøgeskov i Fredsskoven ø.f. Stubbe sø. Den anden er beliggende i en lille fyrreplantage på Dejret Øhoved. Skarven har forsøgt at yngle to steder i området. Den har bygget reder i elletræer ved sydsiden af Stubbe sø men er fordrevet derfra. Ved Rugårdsøerne har skarver slået sig ned og forsøgt at yngle flere gange. Ved friluftaktiviteter, skovarbejde m.m. bør der tages hensyn til fuglekolonierne, ved at aktiviteter i fuglenes yngletid undgås.

#### **4.8.7. Forbedringer**

Det rigeste fugleliv findes i skovpartier, der henligger i en tilstand, der mere eller mindre nærmer sig *naturskov*, mens naturindholdet er mindre i de intensivt drevne skove. I en kommende nationalpark må man søge at beskytte de skovpartier, der allerede henligger som mere eller mindre uplejet naturskov. Hvis man vil øge naturindholdet i skovene må man på længere sigt arbejde på at fremme en mere naturnær skovdrift.

Når der tales om *naturskov*, tænker man som regel på løvskov, fordi nåletræerne (måske med undtagelse af skovfyr) er indførte og altså ikke naturlige. Med genindførelsen af nåletræer er en række fuglearter indvandret med sortspætten som det seneste eksempel. Selvom nåleskoven ikke er naturlig, skal man ikke være blind for at nåleskov kan være både smuk og naturmæssigt interessant hvis den får lov at nærme sig en tilstand af *naturskov*. Som et par eksempler kan nævnes en del af Rugård Strandplantage med gammel fyr og birk, og partier med gammel, lysåben skovfyr i Skramsø plantage.

Når der trods alt er en del variation i nåletræsplantagerne, skyldes det at de ofte dyrkes i ret små stykker, således at der er hyppig afveksling mellem bevoksninger af forskellig alder. Kan man undgå meget store afdrifter, kan man bidrage til at mildne det ensformige præg af de forstligt drevne plantager.

#### **4.8.8. Bedre beskyttelse af redesteder**

De fleste større fugle, såsom ravn og rovfugle som hvepsevåge, rød glente, duehøg og havørn tåler ikke uro i skoven omkring redestederne. Når der planlægges friluftaktiviteter i skovene bør disse fugles reder forinden været registreret, så det er muligt at friholde redebeplantningerne for færdsel i yngletiden.

DOF vil ligeledes foreslå at skovpartier med store reder indenfor undersøgelsesområdet bør registreres og friholdes for forstlige aktiviteter så længe reden er i brug.

#### **4.9. De vigtigste ornitologiske interesseområder**

På baggrund af vores viden kan de vigtigste ornitologiske interesseområder indenfor undersøgelsesområdet udpeges:

- a. Stubbe Sø incl. Ulstrup og Havmølle Å og tilstødende skove og enge
- b. Hjelm med havområder
- c. Skramsø Plantage med Langesø og Øjesø
- d. Mols Bjerger og Strandkær
- e. Øhovederne
- f. Skødshoved
- g. Begtrup Vig
- h. Rugård skove og søer
- i. Kalø med Egens Vig og Vrinneres Stenrev
- j. Sengeløkke m.fl. moser syd for Feldballe
- k. Hestehave og Ringelose skovene incl. Følle Bund
- l. Dråby Sø og Storskov
- m. Øer-området
- n. Ebeltoft Vig med Skovgårde Strandenge

(rækkefølgen er ikke udtryk for en prioritering af områderne)

I disse områder bør naturen og fuglelivet have første prioritet. DOF vil hermed opfordre til at der ved en udpegning af en kommende nationalpark på Mols tages særligt hensyn til fuglene ved forvaltningen af disse områder, ligesom der i en række af ovenstående områder er særligt fine muligheder for formidling af fuglelivet.

## 5. Litteratur/kilder

DOF Århus Amt: Fugle i Århus Amt, årgangene 1993 til 2002.

Klaus Malling Olsen (dansk overs. og bearb.): Fugle i Felten. L & R Fakta 1999.

Mette S. Vadstrup, C. A. Jensen & G. Fallesen: Strandengene i Århus Amt. Natur og Miljø, Århus Amt 1996.

Michael B. Grell: Fuglenes Danmark. DOF & GAD , 1998.

Michael B. Grell: Forslag til en forvaltningsplan for bevarelse af rød glente *Milvus milvus* i Danmark. DOF 2003 (kan hentes elektronisk som pdf-fil fra [www.dof.dk](http://www.dof.dk))

Morten Nielsen & Peter Lange: Fuglelokaliteterne i Århus Amt, DOF 1998.

Michael Stoltze og Stefan Pihl (red.): Rødliste 1997 over planter og dyr i Danmark. Miljø- og Energiministeriet 1998.

Ole Thorup: Truede engfugle – status for bestande og forvaltning i Danmark. DOF 2003 (kan hentes elektronisk som pdf-fil fra [www.dof.dk](http://www.dof.dk))

Stefan Pihl, Petersen, I.K., Hounisen, J.P. & Laubek, B. 2001: Landsdækkende optælling af vandfugle, vinteren 1999/2000. Danmarks Miljøundersøgelser. 46 s. - Faglig rapport fra DMU, nr. 356.

Se alle fugleagttagelser rapporteret til DOF: [www.dofbasen.dk](http://www.dofbasen.dk)

Man kan læse mere og se fotos af de enkelte fuglearter på DOFs hjemmeside på adressen <http://www.dofbasen.dk/ART/>

Skov- og Naturstyrelsen om EF-fuglebeskyttelsesdirektiv:  
<http://www.skovognatur.dk/natura2000/fuglebeskyttelse/>

Pilotprojektet Nationalpark på Mols – bl.a. med kort over undersøgelsesområdet:  
<http://www.skovognatur.dk/Fussingoe/Nationalparken/default.htm>